

1333/GM/VG/001.- Pizarra-esquistos con porfidoblastos de andalucita. NC x 100.

1333/GM/VG/016.- Pórfido diorítico; fenocristales de plagioclasa y alguna biotita en una pasta feldespática. NC x 50.

1333/GM/VG/023.- Granodiorita anfibólica; plagioclasa, cuarzo anfíbol y biotita. NC x 50.

1333/GM/VG/041.- Gneis pegmatítico brechoide. Grandes cristales de feldespatos con cuarzo y alguna mica. NC x 50.

1333/GM/VG/045.- Granodiorita charnockítica porfídica. Fenocristales de plagioclasa, ortopiroxeno y biotita en una pasta feldespática. NC x 50.

1333/GM/VG/051.- Esquisto corneánico andalucítico-sillimanítico. NC x 240.

1333/GM/VG/054.- Esquisto corneánico sillimanítico. Cristales prismáticos de sillimanita en una matriz cuarcítica. NC x 100.

1333/GM/VG/056.- Pizarra mosqueada andalucítica. Porfidoblastos mal cristalizados de andalucita en una matriz micácea. NC x 50.

1333/GM/VG/061.- Pegmatita de grano fino. Cristales de feldspatos y cuarzo alotriomorfos. NC x 100.

1333/GM/VG/072.- Granodiorita. Cristales de plagioclasa, cuarzo y biotita con algún anfíbol accesorio.
NC x 50.

1333/GM/VG/074.- Cuarzita granoblástica con abundantes minerales opacos, circón, rutilo y turmalina.
NP x 240.

1333/GM/VG/088.- Granodiorita charnockítica. Cristales de plagioclasa, ortopiroxeno, cuarzo, anfíbol y biotita. NC x 50.

1333/GM/VG/176.- Cuarcita granoblástica algo orientada con feldespato potásico accesorio. NC x 50.

1333/GM/VG/189.- Cuarcita típica granoblástica. NC x 50.

1333/GM/VG/207.- Biosparrudita: crinoides, briozoos y ostrácodos. NP x 50.

1333/GM/VG/215.- Caliza cristalina silicificada. NC x 50.

1333/GM/VG/220.- Cuarzoarenita ferruginosa. Clastos subredondados de cuarzo en una matriz arcillo-ferruginosa. NC x 100.

1333/GM/VG/227.- Oosparita con crinoides, briozoos y foraminíferos. NC x 50.

1333/GM/VG/230.- Micacita. Cristales de moscovitas esquistosados que intercalan cuarzo y minerales arcillo-micáceos. NC x 50.

1333/GM/VG/232.- Anfibolita glandular. Porfidoblastos de anfibol en una pasta cuarzo-feldespática. NC x 50.

1333/gm/VG/236.- Esquisto glandular. Porfidoblastos de cuarzo en una matriz arcillo-micácea. NC x 50.

1333/GM/VG/249.- Diabasa típica. Entrecrecimientos de plagioclasas y clinopiroxenos. NC x 100.

1333/GM/VG/274.- Protodiabasa. Restos de carbonatos con plagioclasas y ferromagnesianos incipientes.
NC x 100.

1333/GM/VG/303.- Gneis arenisco. Porfidoblastos deformados de cuarzo y feldespatos. NC x 50.

1333/GM/VG/310.- Cuarzodiorita porfídica. Cristales de plagioclase, anfíbol y biotita en una pasta cuarzo-feldespática. NC x 50.

1333/GMVG/313.- Gneis pegmatítico. Grandes cristales de feldespato y cuarzo. NC x 50.

1333/GM/VG/327.- Dioritoide (cuarzodiorita orientada). Grandes
Dioritoide cristales deformados de feldespatos, anfíbol
y epidota. NC x 50.

1333/GM/VG/329.- Pegmatita brechoide. Cristales de allanita
con feldespatos y cuarzo. NC x 100.

1333/GM/VG/346.- Pegmatita gráfica. NC x 100.

1333/GM/VG/372.- Biomicrita recristalizada y silicificada
con ostrácodos. NP x 100.

1333/GM/VG/394.- Pegmatita brechoide gneísica. Cristales de-
formados de cuarzo y feldespatos con micas
algo esquistosadas. NC x 50.

1333/GM/VS/466.- Granófico. Asociación de cuarzo y feldespatos
b en texturas porfídicas-micrográficas. NC x 100.

1333/GM/VS/459.- Pizarra silicificada. Cristales de cuarzo en
una matriz arcillo-micácea algo esquistosada
NC x 50.

1333/GMVS/473.- Adamellita. Cr stales de cuarzo, feldespato pot sico, plagioclase y biotita. NC x 50.

1333/GM/VS/477.- Gneis arenisco. Cristales glandulares de cuarzo y feldespato en una matriz arcillo-mic cea. NC x 100.

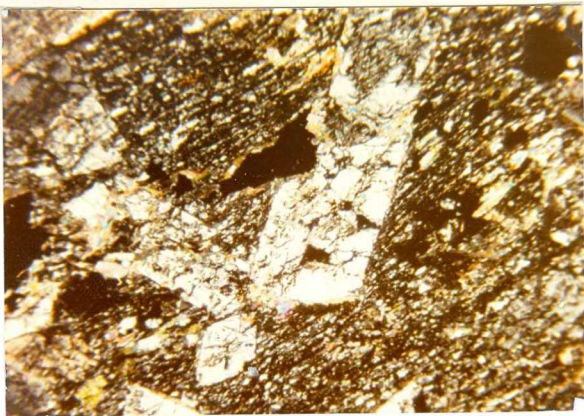
1333/GM/VS/482.- Gabro.- Cristales de clinopiroxeno y plagioclase alotriomorfos. NC x 50.

1333/GM/VS/509.- Guarcita feldespática algo porfidoblástica.
Cristal de feldespato potásico en una pasta
granoblástica cuarcítica. NC x 50.

1333/GM/VS/519.- Granodiorita con gabarros. Detalle de las
dos facies petrográficas. NC x 50.

1333/GM/VS/522.- Pórfido diorítico. Fenocristales de plagio-
clasa y biotita con muchas inclusiones en
una pasta cuarzo-feldespática. NC x 100.

1333/GM/VS/526.- Guarcita feldespática andalucítica. Cristales de andalucita mal formados asociados a sericitas en una pasta granoblástica cuarzo-feldespática. NC x 100.



1333/GM/VG/001



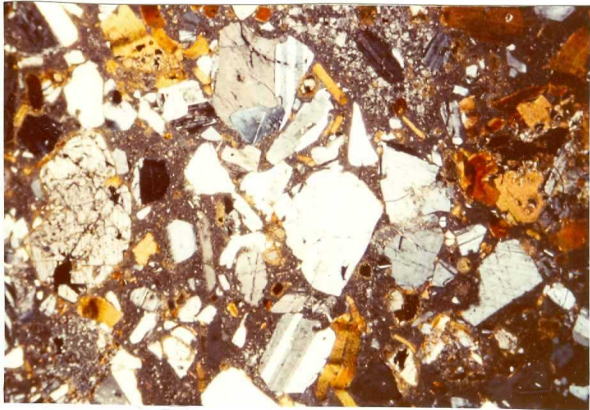
1333/GM/VG/016



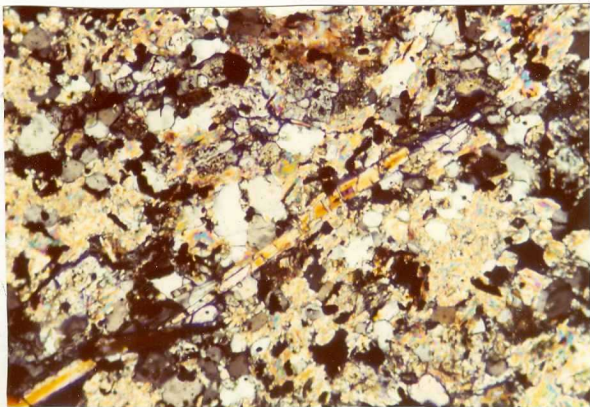
1333/GM/VG/023

1333/GM/VG/041

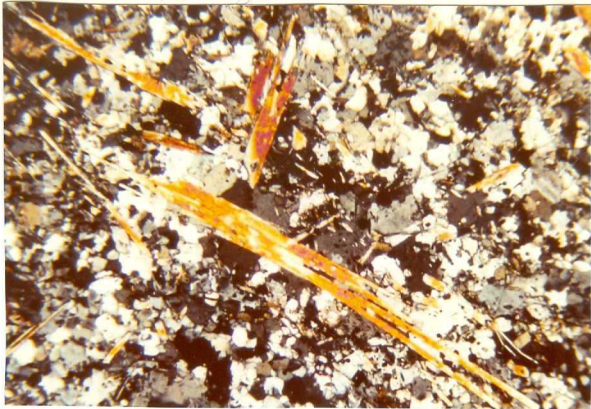




1333/GM/VG/045



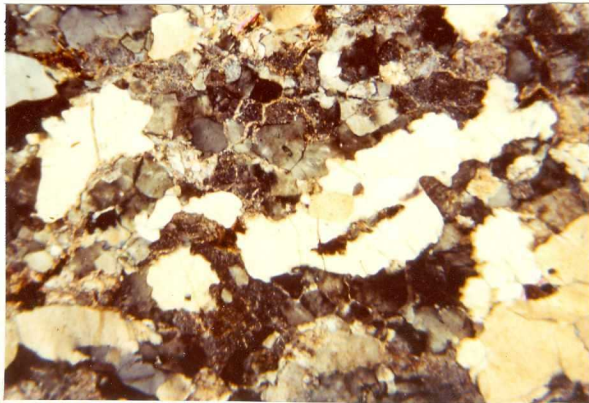
1333/GM/VG/051



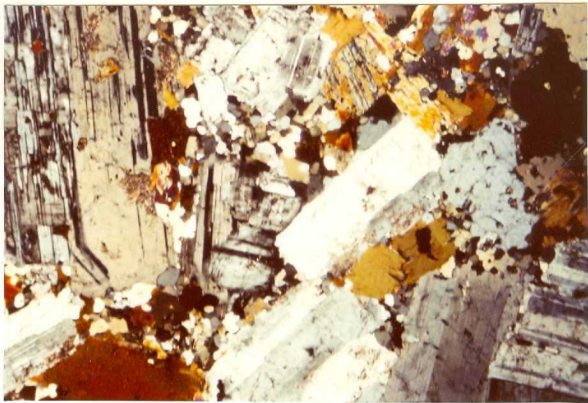
1333/GM/VG/054



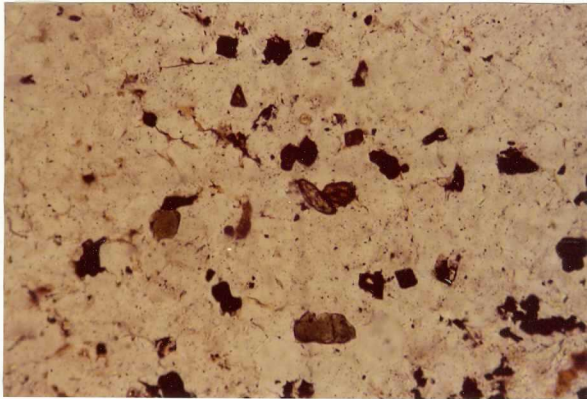
1333/GM/VG/056



-1333/GM/VG/061



1333/GM/VG/072



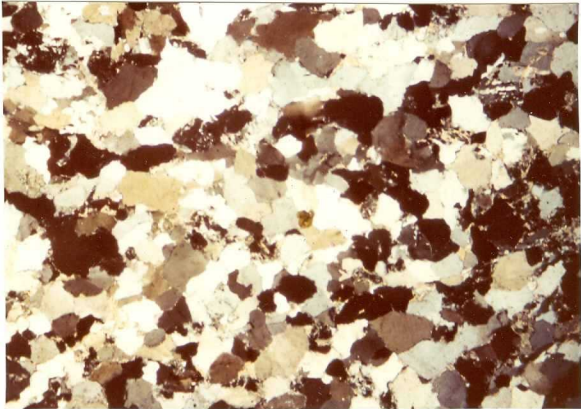
-1333/GM/VG/074



1333/GM/VG/088



1333/GM/VG/176



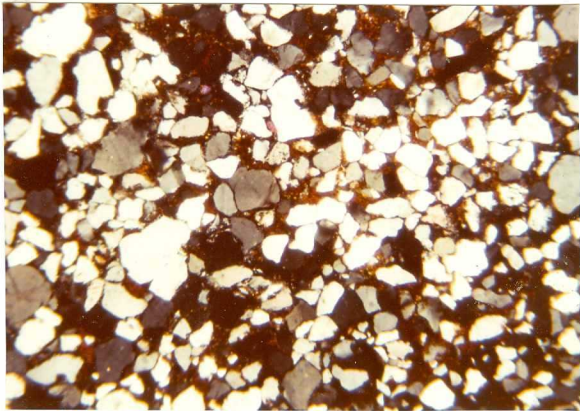
1333/GM/VG/189



1333/GM/VG/207

1333/GM/VG/215

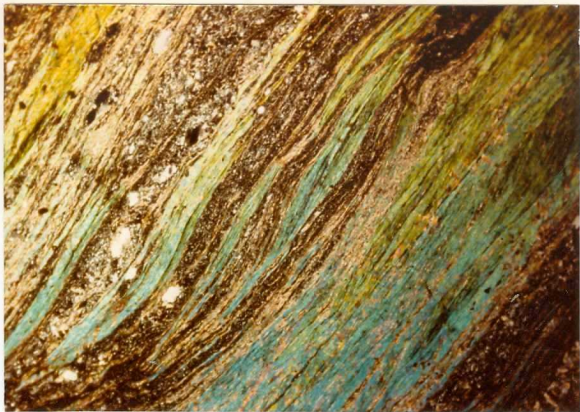




1333/GM/VG/220



1333/GM/IVG/227



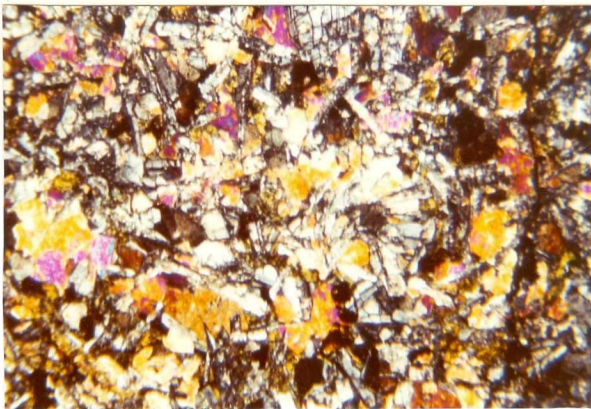
1333/GM/VG/230



1333/GM/VG/232

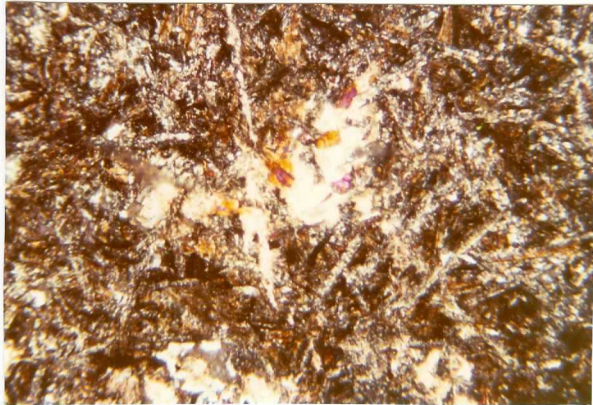


1333/GM/VG/236



249

1333/GM/VG/249



274

-1333/GM/VG/274

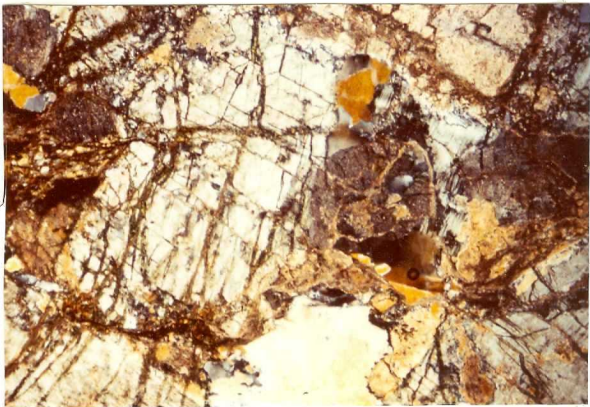


303

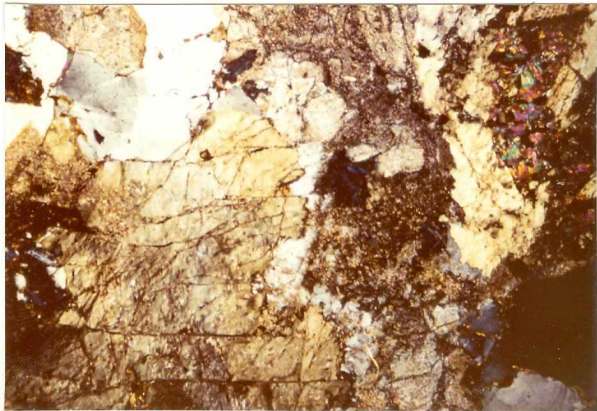
1333/GM/VG/303



1333/GM/VG/310



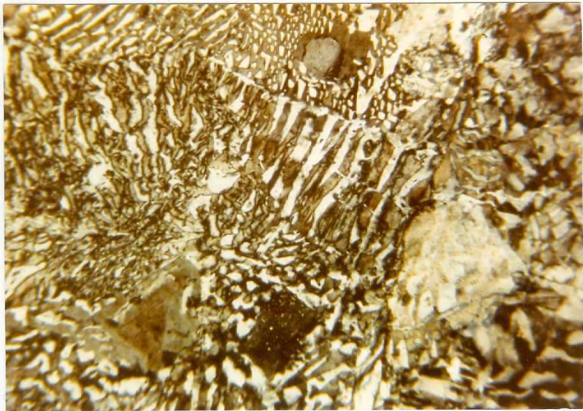
1333/GM/VG/313



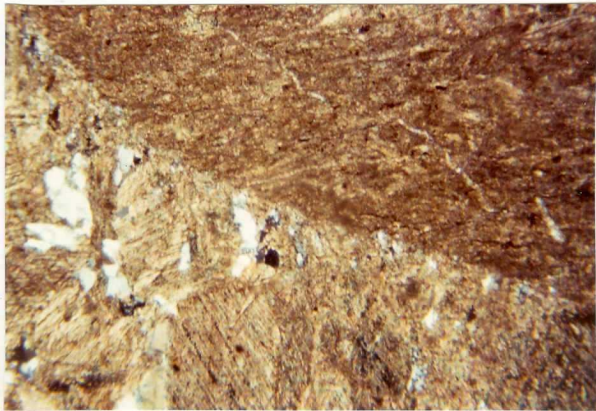
1333/GM/VG/327



1333/GM/VG/329



1333/GM/VG/346



1333/GM/VG/372



1333/GM/VG/394



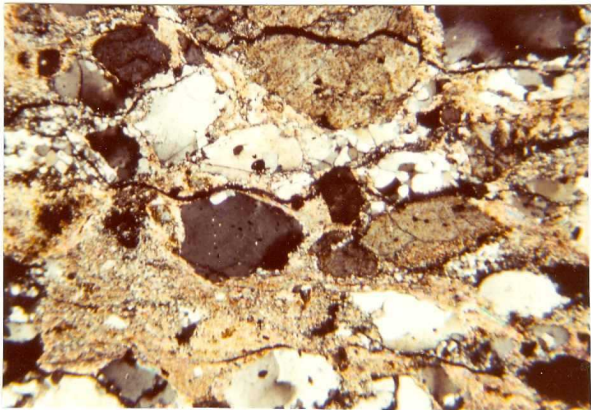
1333/GM/VS/459



1333/GM/VS/466



1333/GM/VS/473



1333/GM/VS/477



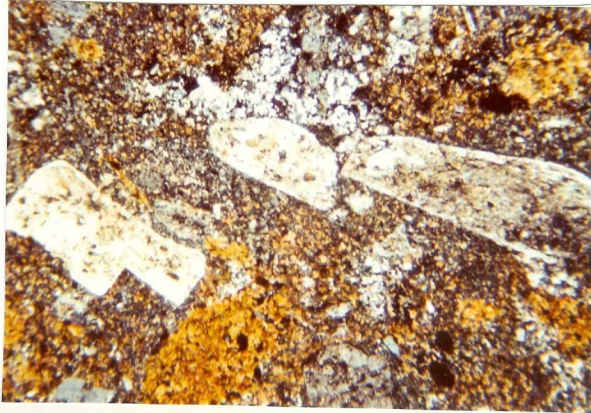
1333/GM/VS/482



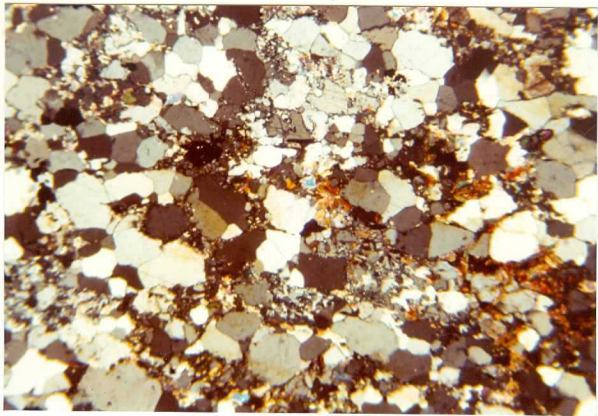
-1333/GM/VS/509



-1333/GM/VS/519



1333/GM/VS/522



1333/GM/VS/526