



Instituto Geológico  
y Minero de España

## Puntos de Interés Geológico (PIG)

Documentación complementaria MAGNA  
hoja E.1:50.000

Candeleda

600 (14-24)

## **1. PATRIMONIO NATURAL GEOLOGICO**

Un Punto de Interés Geológico (P.I.G.) puede ser definido como un lugar o área que muestra una o varias características de especial relevancia para interpretar y evaluar los procesos geológicos que, de una manera continuada, han ido modelando nuestro planeta a lo largo de miles de millones de años. Por consiguiente, se trata de un recurso natural no renovable, de índole cultural, que debe ser protegido ya que su desaparición o tratamiento inadecuado constituye un daño irreparable para el conocimiento de la historia de nuestro planeta.

El creciente interés de la sociedad por los problemas medio-ambientales, ha motivado que las autoridades, diversos colectivos sociales e instituciones se hayan sensibilizado ante la necesidad de conservar nuestro entorno natural como patrimonio cultural. En este sentido, el Instituto Tecnológico GeoMinero de España (I.T.G.E.) comenzó en 1.978 la labor de realizar una serie de estudios encaminados a obtener un inventario de aquellos puntos que por su singularidad geológica deben ser conocidos y protegidos con fines científicos, educativos, turísticos y/o económicos.

### **1.1.- RELACION DE PUNTOS INVENTARIADOS**

En la Hoja de Villanueva de la Vera, resulta difícil realizar una selección de puntos y/o lugares de interés geológico, ya que la comarca de la Vera en su conjunto se podría considerar como un lugar de interés, por su belleza y espectacularidad paisajística, motivado esto en gran medida por la expresión extrema de los procesos geológicos producidos en esta comarca.

No obstante se han seleccionado 3 lugares de interés geológico, en los que es posible reconocer en parte estos procesos y gozar a un mismo tiempo de la singularidad paisajística del área.

Los lugares seleccionados en particular y la Comarca de la Vera en general, deberían de gozar de una protección especial, para preservarlos de la

degradación que supone, ya hoy día, un uso inadecuado de ellos, por parte de algunos colectivos.

Los lugares de interés geológico seleccionados son los siguientes:

- Abanicos aluviales en las Gargantas de Chilla y Alardos.
- Depósitos de grandes bloques en la desembocadura de la Garganta de Chilla.
- Garganta de Santa María, en Candeleda.

Estos lugares presentan un interés por su utilización de tipo turístico, científico–didáctico, con una influencia de carácter regional.

## **1.2.– DESCRIPCION E INTERES DE LOS LUGARES**

### **1.2.1.– Abanicos aluviales en la Garganta de Chilla y Alardos**

Los depósitos de grandes bloques de origen aluvial, se localizan en las Gargantas de Chilla y Alardos, situadas entre Madrigal de la Vera y Candeleda, en la zona más septentrional de la Hoja, en el término municipal de Candeleda. El acceso a estos pasajes se realiza a través de la c.c. nº 501 entre los km. 7 y 10.

Por razones de accesibilidad y buena visualización se ha elegido la Garganta de Chilla como lugar de interés, situada al N del punto kilométrico 7.700 de la carretera anteriormente mencionada.

La vertiente meridional de la Sierra de Gredos es uno de los accidentes por fracturación más importantes del Sistema Central. Las Gargantas de Chilla y Alardos constituyen una de las principales cuencas territoriales de la Sierra de Gredos, estas presentan una inclinación media de un 22%, pendiente que se acentúa aún más al ir alcanzando altitud.

Aquí, en el paraje de Las Mesas (400 metros) podemos observar depósitos de tipo Fluvio-torrenciales (HERNANDEZ PACHECO, 1.962) por evolución de grandes depósitos del tipo conos de deyección torrenciales, que se inician al alcanzar la garganta los llanos de la Plataforma de la Vera.

Estas formaciones están constituidas por conglomerados de cantos y bloques de gran tamaño con una matriz arenosa-arcillosa. La naturaleza de los cantos y bloques es esencialmente granítica y en menor proporción de cuarzo y migmatitas. En general estos cantos son redondeados a subredondeados y se encuentran fuertemente alterados. El tamaño de los bloques varía desde centimétricos a métricos.

Estos sedimentos están intensamente afectados por procesos de hidromorfismo presentando coloraciones rojas, amarillentas y grisáceas.

Con respecto a la edad de estas formaciones HERNANDEZ PACHECO (1.962), les atribuye una edad Pliocena, en este trabajo por las facies y la posición que ocupan se les atribuye una edad Pliocuaternaria.

En estos abanicos se observan encostraciones y/o películas de edad Holocena de escasa potencia.

Por su contenido, este lugar se han clasificado de interés:

- Sedimentológico: Medio.
- Geomorfológico: Medio.
- Científico: Medio.
- Didáctico: Medio.
- Turístico: Alto.
- Por su influencia: Regional.

### **1.2.2.- Depósitos de grandes bloques en la desembocadura de la Garganta de Chilla**

Estos depósitos se pueden observar en el punto kilométrico 7.700 de la c.c. nº 501 y hacia el Sur de este mismo punto.

Cuando las gargantas alcanzan los llanos o plataforma, escalón inmediatamente inferior a las zonas elevadas de la Sierra, con cotas entre los 400 y 300 metros, la garganta presenta un valle bajo y una pendiente escasa, ensanchándose considerablemente el cauce de la misma.

En este tramo de la garganta, el cauce está ocupado por una gran masa de cantos redondeados que van desde el tamaño de canturreal (centimétrico a grandes bolos de hasta 3 ó 4 m<sup>3</sup>, aunque en la zona próxima a la desembocadura, el tamaño es menor (centimétrico) y uniforme.

Al salir el torrente de Chilla a la llanura, su masa de canturreal ocupa una gran extensión, dejando barras laterales de este canturreal por desplazamientos laterales del cauce, y barras centrales por disminución del caudal de agua y subdivisión del mismo que dan lugar a islas que destacan por su coloración oscura al estar recubiertas de vegetación.

Por su contenido este lugar se ha clasificado de interés:

- Sedimentológico: Medio
- Geomorfológico: Medio.
- Científico: Medio.
- Didáctico: Medio.
- Turístico: Alto.

### **1.2.3.- Garganta de Santa María**

Se localiza en el NE de la Hoja, al N del pueblo de Candelada. El acceso se realiza a partir del mismo pueblo, por el camino de la central eléctrica, al N del mismo.

En este lugar, además de la belleza del paisaje en sí, es posible observar buenos afloramientos de migmatitas y leucogranitos tipo "Cerro Greda", observándose el tránsito entre ambos.

Es interesante observar la morfología en "U" del valle y el relleno de fondo de valle constituido por bloques y cantos heterométricos de naturaleza granítica principalmente.

Por su contenido este lugar se ha clasificado de interés:

- Petrológico: Medio.
- Geomorfológico: Bajo.
- Sedimentológico: Bajo.
- Didáctico: Medio.
- Científico: Medio.

### **1.3.- CRITERIOS METODOLOGICOS EN LA SELECCION**

Para la selección de los puntos se han seguido los criterios dados por el ITGE y por los propios investigadores que han intervenido en la confección de la presente Hoja, en función de las características de los materiales aflorantes, del tipo de afloramiento, de su importancia, etc.

Para cada uno de estos puntos se ha rellenado su ficha correspondiente con la situación, características más destacadas, influencia, accesos, fotos, etc., la cual se adjunta a continuación como información complementaria a la memoria para su consulta por cualquier personal o entidad interesada en los mismos.

DENOMINACION

Abanicos Aluviales en las gargantas de Chilla y Alardos

SITUACION

PROVINCIA		MUNICIPIOS		PARAJES	
AVILA		CANDELEDA		Garganta de Chilla	
H. 1/200.000		H. 1/50.000		Coordenadas Lambert y/o Geográficas	
AVILA	4-6	Villan.de Vera	14-24	459	618 400

CONTENIDO

Depósitos de tipo fluvio-torrencial, constituidos por conglomerados de cantos y bloques de gran tamaño muy alterados.

TIPOS DE INTERES

POR SU CONTENIDO

	Bajo	Medio	Alto		Bajo	Medio	Alto
ESTRATIGRAFICO				MINERO			
PALEONTOLOGICO				MINERALOGICO			
TECTONICO				GEOMORFOLOGICO		x	
HIDROGEOLOGICO				GEOFISICO			
PETROLOGICO				GEOQUIMICO			
GEOTECNICO				MUSEOS Y COLECCIONES			
SEDIMENTOLOGICO		x		.....			

POR SU UTILIZACION

	Bajo	Medio	Alto		Bajo	Medio	Alto
TURISTICO			x	DIDACTICO		x	
CIENTIFICO		x		ECONOMICO			

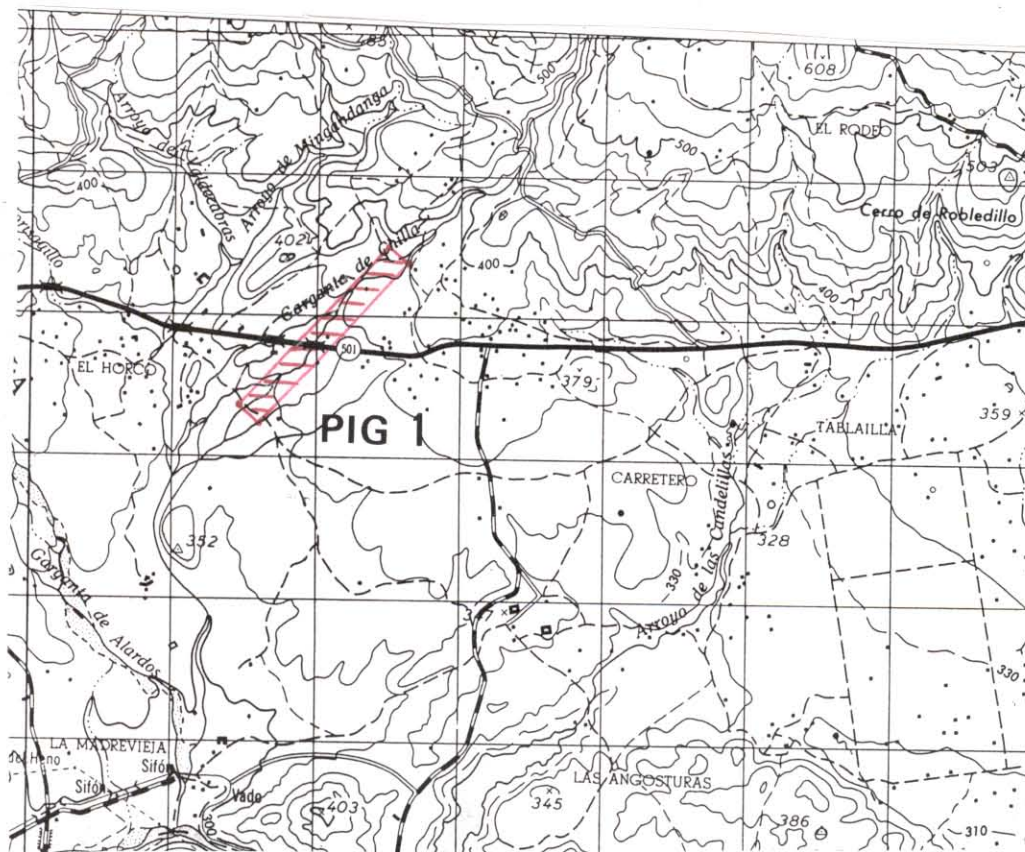
POR SU INFLUENCIA

LOCAL 
 REGIONAL 
 NACIONAL 
 INTERNACIONAL

COMENTARIOS

Estos sedimentos presentan gran heterometría y se encuentran afectados por procesos de hidromorfismo. La edad de los mismos se puede considerar PLIOCUATERNARIO.

## 1. CROQUIS DE SITUACION (Escala 1:50.000 ó menor)



## 2. DESCRIPCION DE SU ACCESIBILIDAD

Se accede a él a través de la carretera comarcal nº 501 por un carril que sale hacia N a la vera izquierda de la garganta de Chilla en el punto kilométrico 7,700.

## 3. RELACION DE PERSONAS CONOCEDORAS DEL PUNTO

Fernando Junco Aguado  
Alberto Iglesias Peláez  
Cristino Dabrio González  
Rafael Sánchez Carretero  
Eduardo Contreras López

## 4. RESEÑA BIBLIOGRAFICA

F. Hernando-Pacheco (1962)

## 5. AUTOR DE LA PROPUESTA DEL PUNTO

Fernando Junco Aguado



**DENOMINACION**

Depósitos de grandes bloques en la desembocadura de la garganta de Chilla

**SITUACION**

PROVINCIA AVILA		MUNICIPIOS CANDELEDA		PARAJES Garganta de Chilla	
H. 1/200.000 AVILA    4-6		H. 1/50.000 Villan.de Vera    14-24		Coordenadas Lambert y/o Geográficas 460    618    360	

**CONTENIDO**

Depósitos de canturreal, constituidos por cantos heterométricos de naturaleza mayoritariamente granítica.

**TIPOS DE INTERES**

**POR SU CONTENIDO**

	Bajo	Medio	Alto		Bajo	Medio	Alto
ESTRATIGRAFICO				MINERO			
PALEONTOLOGICO				MINERALÓGICO			
TECTONICO				GEOMORFOLOGICO		X	
HIDROGEOLOGICO				GEOFISICO			
PETROLOGICO				GEOQUIMICO			
GEOTECNICO				MUSEOS Y COLECCIONES			
SEDIMENTOLOGICO		X					

**POR SU UTILIZACION**

	Bajo	Medio	Alto		Bajo	Medio	Alto
TURISTICO			X	DIDACTICO		X	
CIENTIFICO		X		ECONOMICO			

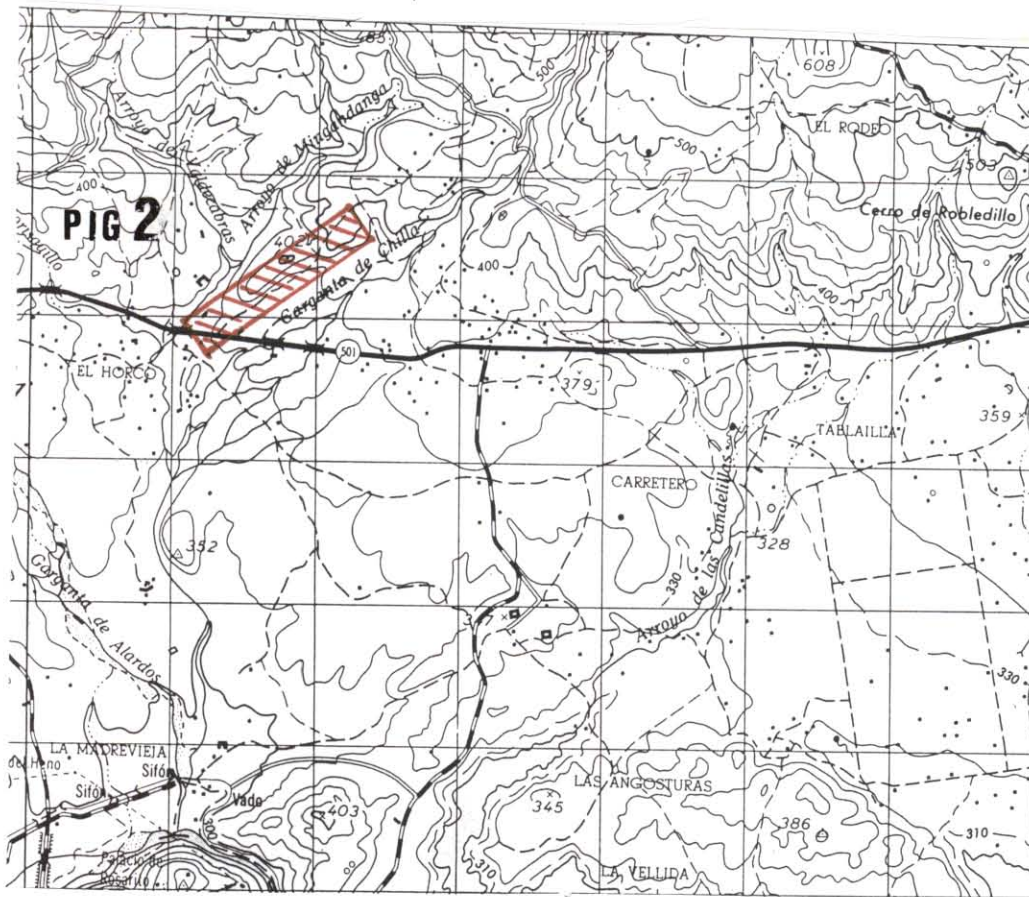
**POR SU INFLUENCIA**

LOCAL   
  REGIONAL   
  NACIONAL   
  INTERNACIONAL

**COMENTARIOS**

Estos depósitos se localizan en la desembocadura de las gargantas en los llanos de la plataforma. Son depósitos de gran extensión, que recubren todo el cauce de la garganta y forman barras laterales y centrales en el cauce de las mismas.

## 1. CROQUIS DE SITUACION (Escala 1:50.000 ó menor)



## 2. DESCRIPCION DE SU ACCESIBILIDAD

Se accede a él por la carretera comarcal nº 501, en el punto kilométrico 7,700

## 3. RELACION DE PERSONAS CONOCEDORAS DEL PUNTO

Fernando Junco Aguado  
Cristino Dabrio González  
Alberto Iglesias Peláez  
Eduardo L. Contreras López

## 4. RESEÑA BIBLIOGRAFICA

F. Hernández-Pacheco (1962)

## 5. AUTOR DE LA PROPUESTA DEL PUNTO

Fernando Junco Aguado

DENOMINACION

Garganta de Santa María

SITUACION

PROVINCIA		MUNICIPIOS		PARAJES	
AVILA		CANDELEDA		Garganta de Candeleda	
H. 1/200.000		H. 1/50.000		Coordenadas Lambert y/o Geográficas	
AVILA	4-6	Villan.de Vera	14-24	472.000	6/9 470

CONTENIDO

Observación de migmatitas y leucogranitos tipo "Cerro Greda" y transición entre ambos.  
Morfología del valle de la garganta y depósitos de fondo de valle.

TIPOS DE INTERES

POR SU CONTENIDO

	Bajo	Medio	Alto		Bajo	Medio	Alto
ESTRATIGRAFICO				MINERO			
PALEONTOLOGICO				MINERALÓGICO			
TECTONICO				GEOMORFOLOGICO	X		
HIDROGEOLOGICO				GEOFISICO			
PETROLOGICO		X		GEOQUIMICO			
GEOTECNICO				MUSEOS Y COLECCIONES			
.....				SEDIMENTOLOGICO....	X		

POR SU UTILIZACION

	Bajo	Medio	Alto		Bajo	Medio	Alto
TURISTICO			X	DIDACTICO		X	
CIENTIFICO		X		ECONOMICO			

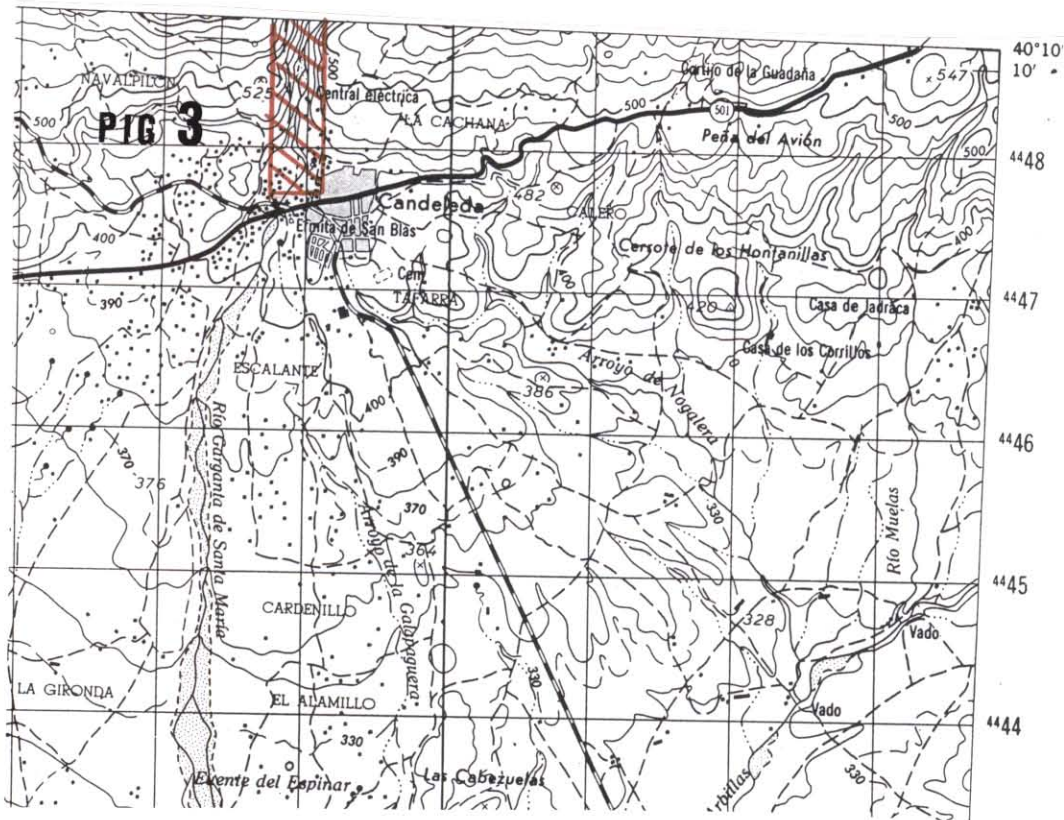
POR SU INFLUENCIA

LOCAL 
 REGIONAL 
 NACIONAL 
 INTERNACIONAL

COMENTARIOS



# 1. CROQUIS DE SITUACION (Escala 1:50.000 ó menor)



## 2. DESCRIPCION DE SU ACCESIBILIDAD

Desde el mismo pueblo de Candeleda hacia el N.

## 3. RELACION DE PERSONAS CONOCEDORAS DEL PUNTO

Alberto Iglesias Peáez  
Fernando Junco Aguado

## 4. RESEÑA BIBLIOGRAFICA

## 5. AUTOR DE LA PROPUESTA DEL PUNTO

Alberto Iglesias Peláez