

LOS YACIMIENTOS PALEOLÍTICOS DEL MUNICIPIO DE MADRID

1.-Introducción

Desde mediados del siglo pasado la región de Madrid se convirtió en uno de los centros más importantes, a nivel mundial, por lo que a abundancia de yacimientos paleolíticos se refiere. Los yacimientos de Madrid fueron visitados por investigadores extranjeros, comentados y citados en los manuales, discutidos en congresos y reuniones científicas, aunque, desgraciadamente, en una época en la que ciencias como la estratigrafía aún no habían adquirido un desarrollo tal que permitiera la interpretación crono-estratigráfica adecuada de estos yacimientos. La mayoría de ellos se encontraban en la zona que hoy se incluye en el municipio de Madrid, coincidiendo con la apertura del valle del Manzanares, según un modelo de localización de yacimientos del Paleolítico inferior documentado en muchos otros ríos.

Entre 1880, fecha de los primeros descubrimientos, y 1917, fecha en la que se iniciaron los estudios del equipo compuesto por Perez de Barradas, Wernert y Obermaier, los trabajos se centraron en la recolección de piezas, sin una preocupación por su exacta procedencia estratigráfica ni su contexto arqueológico, y su acumulación en los fondos de los Museos o en las colecciones privadas. De todos los yacimientos descubiertos en esta etapa, sin duda el más tratado en las publicaciones fué el de S.Isidro, sólo eclipsado por la importancia que adquirió, en 1912, el conjunto de Torralba y Ambrona, en Soria, en los que la existencia de un contexto era tan evidente que incluso con la inadecuada metodología de la época, se interpretó como "cazadero", interpretación que no pudo llevarse a cabo en S.Isidro ante la falta de evidencia de que los materiales se encontraran en posición primaria. Sobre S.Isidro se escribió mucho pero se trabajó muy poco, y todas las teorías defendidas dieron como resultado un enorme cúmulo de contradicciones, tanto a nivel geológico

en los años actuales, aún continúan sin resolver en su mayoría.

Entre 1917 y 1934 el equipo antes mencionado, y ya integrado en una serie de programas de investigación aparentemente ordenados, revisó S. Isidro (del que ya no quedaba, al parecer, nada), y estudió y publicó muchos otros yacimientos, procedentes de la zona donde en aquellos años se estaban explotando canteras, en su gran mayoría de la margen izquierda del Manzanares. En los mapas de dispersión publicados en la época, se observa cómo entre S. Isidro y la larga fila de yacimientos estudiados por este equipo, hay un vacío en el que se incluye la zona del Puente de Toledo, la desembocadura del arroyo de Valdecelada y las inmediaciones del cementerio de S. Lorenzo, vacío que sin duda se debe a que, en 1917-1934, la referida zona ya había sido explotada como arenero, estos habían sido cubiertos y se había edificado sobre ellos. La nueva serie de yacimientos se coloca en dos bandas paralelas al río, una más cercana, representada por los yacimientos de La Parra, El Sotillo, Huerto de D. Andrés o Prado de los Laneros, y otra más alejada del río, como Domingo Martínez, Domingo Portero, Tejar de D. Joaquín Parador del Sol, Vaquerías del Tore-ro, Atajillo del Sastre, Atajillo, López Cañamero, Tejar del Portazgo, etc. La localización sobre los mapas de la época nunca fue muy precisa, y es muy probable que se trate de puntos del mismo arenero en los que se recogió industria. Los criterios para diferenciar un "Yacimiento" de otro, debieron coincidir con las diferentes denominaciones dadas a cada uno de los areneros (hoy día también es así: un mismo arenero puede llamarse de maneras diferentes, según si su dueño es uno solo o su propiedad está repartida entre varios).

Además de los citados, hay otros muchos aguas abajo del Manzanares, hasta finalizar en la zona representada por Los Rosales, Estación de Villaverde Bajo, La Gavia y las Canteras de Vallecas, que marcarían el límite de la zona estudiada en esta etapa. Todos estos yacimientos han sido cubiertos por las construcciones de la ciudad.

Entre 1934 y 1950, aproximadamente, no se llevó a cabo ningún estudio ni recolección de industrias paleolíticas en la zona, al menos

no de una manera oficial ni oficiosa conocida. En en estos años en los que la ciudad de Madrid comienza a desarrollarse, edificando sobre los yacimientos estudiados por el equipo de Perez de Barradas.

Entre 1950 y 1970 existe un curioso "equipo", formado por dos o tres obreros del Ayuntamiento de Madrid, cuya misión es la de visitar diariamente los areneros en explotación y recoger la industria o la fauna que haya aparecido. Las atribuciones "cronológicas" y "estratigráficas" que realizan estos obreros estaban bastante alejadas de cualquier realidad científica pero, eso si, en el Instituto Municipal de la Fuente del Berro se conservan miles y miles de piezas, tanto líticas como óseas, que demuestran sin lugar a dudas que la gran riqueza del Paleolítico de Madrid ha sido sistemáticamente destruida. En esta etapa, y ya sin ninguna duda, cada "yacimiento" es un arenero y en el mapa adjunto se puede observar como la mayoría de ellos están cerrados en la actualidad.

Desde mas o menos 1970, se ha comenzado a investigar el Pleistoceno en Madrid, con presupuestos diferentes, tanto teóricos como prácticos. Las posibilidades de aprovechar al máximo "lo que quedaba" nos ofrecían un cuadro muy reducido:

- 1.-Revisar todos los estudios y colecciones anteriores.
- 2.-Prospectar a fin de encontrar nuevos yacimientos
- 3.-Excavarlos y estudiarlos con equipos interdisciplinarios.

2.-Revisión de los yacimientos antiguos

Para iniciar este tipo de trabajo, hubo que tener en cuenta varios factores que podían alterar las conclusiones:

- 1.-Los yacimientos han desaparecido, por lo que la revisión geológica o estratigráfica es imposible
- 2.-Las publicaciones, realizadas en las etapas iniciales, son bastante "originales" en el tratamiento e interpretación de los datos, tanto geológicos como arqueológicos. A veces ni siquiera resulta posible deducir si el yacimiento publica-

3.-Las colecciones conservadas en los Museos no ofrecen ninguna garantía de homogeneidad, bien porque durante su recolección se seleccionaran (fueron recogidas por los obreros, que tal vez obtendrían mejor gratificación al entregar un lote de piezas "bonitas", que un conjunto de lascas), o bien porque, después, y siguiendo la moda de la época, se seleccionara para enviar, por intercambio, a centros de investigación o Universidades europeas, algunos lotes de las piezas más vistosas, empobreciendo lógicamente las colecciones. Otra razón muy posible y a veces observada en la realidad es la mezcla de material procedente de diferentes yacimientos durante los traslados por obras o adecuación, dentro de los propios Museos. Esto, por lo que se refiere a las colecciones depositadas en el Museo Arqueológico Nacional (casi todo lo procedente de la etapa 1917-1934), ya que por lo que se refiere a las colecciones del Instituto Municipal de la Fuente del Berro no existe la menor duda de que los materiales se encuentran revueltos, y no ya por un mal almacenamiento, sino por errores básicos en la recogida de piezas.

A pesar de esta situación, la revisión de los materiales se está realizando, y aquí resumo las conclusiones a las que se ha llegado en cada una de ellas:

1.-San Isidro

La serie industrial de S. Isidro, compuesta por varios millares de piezas, presenta problemas muy importantes para su interpretación, debido a que fué formada -fundamentalmente- por coleccionistas de finales del siglo XIX que solían comprar las piezas a los obreros y porque es casi seguro que la poca cuidadosa conservación a que las colecciones han estado sometidas, ha producido contaminaciones. Para una parte de la serie existe sin embargo documentación suficiente para certificar su procedencia de S. Isidro, concretamente y sin género de duda, de los niveles fluviales cuya base se situaba a +30 m. Este lote permite ensayar comparaciones con el resto de las piezas,

que llevan a concluir, con un margen de error estadísticamente aceptable, que ambos grupos son equivalentes.

Bajo las premisas expuestas cabe aceptar que la serie conocida de S.Isidro, es representativa del conjunto de niveles pleistocenos allí existentes, pero sin que criterio alguno permita aislar conjuntos significativos en un sentido cultural.

Las características tipológicas generales permiten asignar la industria a un momento pleno del Achelense inclinandonos a considerar que con bastante seguridad, no estaba representado un momento antiguo de aquel y que tampoco, aunque con menor seguridad, el Achelense superior, matizando que los niveles superiores de la estratigrafía correspondientes a un ciclo sedimentario diferente, posterior a los niveles fluviales de +30 m., contenían una industria más moderna en términos relativos, quizás incluso Holocena.

La edad para la industria de los niveles fluviales hay que suponerla en el Pleistoceno medio avanzado, ligeramente posterior, muy posiblemente, a la unidad Arganda I, conocida en el Jarama.

En relación con los materiales conocidos procedentes de los arenosos aguas abajo de S.Isidro, hay que decir que no se conocen en este yacimiento materiales tan evolucionados como los que en esta otra zona forman parte de los conjuntos atribuidos al Achelense superior o final, cuya cronología debe situarse al final del Pleistoceno medio o comienzos del superior. Si esto es así habría que concluir que en S.Isidro no existían niveles correspondientes a este momento.

2,-El Sotillo (c/ Antonio Lopez, alrededor del nº70)

Situado en una "terracea baja", según Pérez de Barradas contenía un nivel de gravillas con arenas o "garbancillo", con una industria "Musteriense Iberomauritánico", y otros niveles por encima de este que atribuyó al Paleolítico superior. La revisión realizada por A.M. Martínez de Merlo indica la presencia, en las colecciones revisadas, de mezcla de caracteres antiguos y más modernos, estos últimos deter-

minados por las piezas de talla bifacial (antiguas "puntas tenuifoliadas"), cuya existencia se puede explicar como pertenecientes a momentos avanzados del Paleolítico superior (Solutrense), cuyo nivel primario fué erosionado y alterado por la acción fluvial. Esta mezcla que indujo a Perez de Barradas a definir la "facies Ibero mauritanica", no tiene un origen intencionado, sino que se debe a la acción fluvial. Como consecuencia queda probada su inexistencia como "cultura".

3.-La Casa del Moreno (c/ Antonio Lopez, alrededor del nº60).

A una distancia del rio bastante semejante a S. Isidro, aunque a una altura menor, el yacimiento de La Casa del Moreno presentaba para Wernert y Perez de Barradas, tres niveles con Musteriense: Arenas Rojas con Musteriense medio de tipos pequeños; Tierra de fundición con Musteriense inferior de Tradición Achelense con Esbaikiense, y gravas inferiores con Musteriense inferior de Tradición Achelense y primeras influencias africanas.

Según el reciente estudio de C. Fernandez de Rojas, por las características tan problemáticas que muestra la colección, resulta muy aventurado dar una atribución cultural al conjunto; sin embargo, por las características tipológicas exclusivamente justifica su posible pertenencia al Musteriense típico (no Levallois), aunque se reafirma en la imposibilidad de su atribución definitiva hasta que se obtengan nuevos resultados en el Valle del Manzanares. Incluso trata de "gratuitas" las consideraciones que los anteriores investigadores utilizaron para definir las "facies" de este yacimiento.

4.-Atajillo, Atajillo del Sastre y López Cañamero. Ya causaron bastantes problemas a su descubridor, Perez de Barradas; tanto es así que en el de López Cañamero no pudo concretar qué tipo de Musteriense contenía por problemas "geológicos".

La revisión ha sido realizada por J. Sanchez Sastre, quien también encontró problemas debidos a que gran parte de las piezas de unos

recogida, teniendo que estudiar juntos los materiales de los dos primeros, Atajillo y Atajillo del Sastre, ya que este último no estaba individualizado.

Llegó a la conclusión de que se enfrentaba a estaciones o localidades mas que con yacimientos, por su proximidad geográfica, al igual que por su similar estructura geológica. Los tres yacimientos se encontraban a una distancia y a una altura sobre el Manzanares similar a la que presentaba La Casa del Moreno.

Ante este estado de cosas se vió imposibilitado el revisor para dar una atribución cultural determinada; sólo apunta que lo incluye en el Paleolítico medio por exclusión, ya que, de acuerdo con las características tipológicas no podía tratarse de industrias del Paleolítico superior ni del inferior.

5.-La Parra (c/ Antonio Lopez).

Situado practicamente junto al rio, con una localización muy semejante a la de El Sotillo. Con un sólo nivel arqueológico que fué considerado por Perez de Barradas como Musteriense Iberomauretánico. La revisión fué realizada por J.Enamorado Rivero, quien, basandose en el estudio tecnomorfológico de la serie, llega a la conclusión de que aquella "facies" no tiene fundamentos para su existencia, puesto que si los anteriores investigadores la veian como la unión de caracteres arcaicos y modernos, es decir, del Paleolítico superior, no observó nada parecido al analizarla. Indica la posibilidad de que se trate de un Musteriense tipico.

6.-Oxigeno . Se trata de uno de los areneros explotados y recolectados en la etapa 1950-70, ya muy cerca del límite del municipio de Madrid. La colección, muy abundante y sin ningun estudio geológico que le acompañe (a diferencia de los investigadores de 1917-34, los de 1950-70 no publicaron), parece pese a todo bastante homogénea, pues no se detectan en ella contaminaciones de periodos anteriores ni posteriores a un Achelense superior, etapa

a la que se ha atribuido. Curiosamente, muestra muy pocas semejanzas con las colecciones revisadas expuestas con anterioridad, en las que, como hemos visto, la atribución, aunque sujeta a revisión, parece dar un Paleolítico medio. Oxígeno, tipológicamente, se situaría por lo tanto, entre el Achelense pleno de S.Isidro y el Paleolítico medio que dan la mayoría de los yacimientos situados entre S.Isidro y Villaverde Bajo.

Los yacimientos de Parador del Sol y Prado de los Laneros, están siendo revisados en la actualidad, y podemos ya avanzar que se trata de conjuntos atribuibles al Paleolítico medio, sin conexiones por lo tanto con S.Isidro ni con Oxígeno.

Recientemente se ha publicado una revisión de las industrias recogidas por los obreros del Instituto Municipal, desde aproximadamente 1950, en los areneros explotados en la orilla derecha del Manzanares, desde Villaverde Bajo hasta la unión de este río con el Jarama (incluye por supuesto areneros fuera del Municipio de Madrid). Como antes indicamos, la procedencia estratigráfica de estas piezas es muy desigual en la realidad y lo es aún más en la interpretación de los obreros, por lo que la revisión, en conjunto, de estas piezas, no puede dar ninguna idea clara de la secuencia, desgraciadamente. Lo único que podemos indicar de entre la total mezcla de datos de todo tipo, es la presencia de bifaces y utensilios bifaciales que nos acercan más a S.Isidro-Oxígeno (al Achelense), que al resto de los yacimientos (Paleolítico medio).

Los yacimientos estudiados en esta zona

3.-Nuevas excavaciones

Como resulta lógico, la labor de prospección iniciada hacia 1978, no ha dado resultado alguno en la zona estudiada entre 1917-1934, ya que los yacimientos se encuentran, casi todos, en la calle Antonio Lopez y en sus alrededores, bajo los edificios. En los casos de nueva obra, en los que se han podido ver los sedimentos, se observa que, como es de ley, después de la explotación de un arenero, es-

te ha sido cubierto de escombros, y sobre estos escombros se han excavado los cimientos de las construcciones.

En la zona, aguas abajo, prospectada entre 1950 y 1970, aunque aun no han comenzado las edificaciones, la gran mayoría de los areneros explotados han sido ya cubiertos de escombros, por lo que, salvo en casos excepcionales, ha sido imposible encontrar niveles con industria. En realidad, y dentro del municipio de Madrid, el único yacimiento de excavación reciente es el de La Gavia I, situado en la orilla derecha del Arroyo de La Gavia, muy cerca de su desembocadura en el Manzanares (orilla izquierda), del que se conservaba algún retazo, en un arenero explotado antiguamente y no colmatado por escombros, retazo destinado a proteger un poste de conducción de la luz. Allí se realizó una excavación de 6 x 6 m que dió un conjunto de mas de 4.000 piezas, en posición secundaria o derivada. El conjunto se encuentra aún en estudio, pero ya podemos indicar que se trata de un Achelense muy final o una industria de paso entre el Achelense y el Paleolítico medio, cuya datación, grosso modo, estaria dentro del Final del Pleistoceno medio o inicios del Pleistoceno superior (clasicamente hablando, podria ser Riss /Wurm o incluso Wurm I). El estudio geológico, a cargo de M.Hoyos, aun no ha sido finalizado.

Fuera ya del municipio, está en curso un programa de excavaciones en el arenero de Arriaga (tema de futura tesis doctoral de I.Rus), que hasta el momento ha dado industrias atribuidas al Achelense superior, comparables a las de Oxígeno.

4.-Conclusiones

Desde el punto de vista de la interpretación de las industrias, podemos señalar las siguientes conclusiones:

- 1.-No parece existir hasta el momento, en el valle del Manzanares, una industria atribuible al Pleistoceno inferior o incluso al Pleistoceno medio inicial y medio. El conjunto mas antiguo parece ser el representado en S.Isidro, atribuido a un Achelense ple-

no (Pleistoceno medio evolucionado -clasicamente Riss-).

2.- A continuación, encontramos algunos conjuntos atribuíbles al Pleistoceno medio final (Achelense superior), como los de Oxigeno y Arriaga, ya en el límite o fuera del municipio.

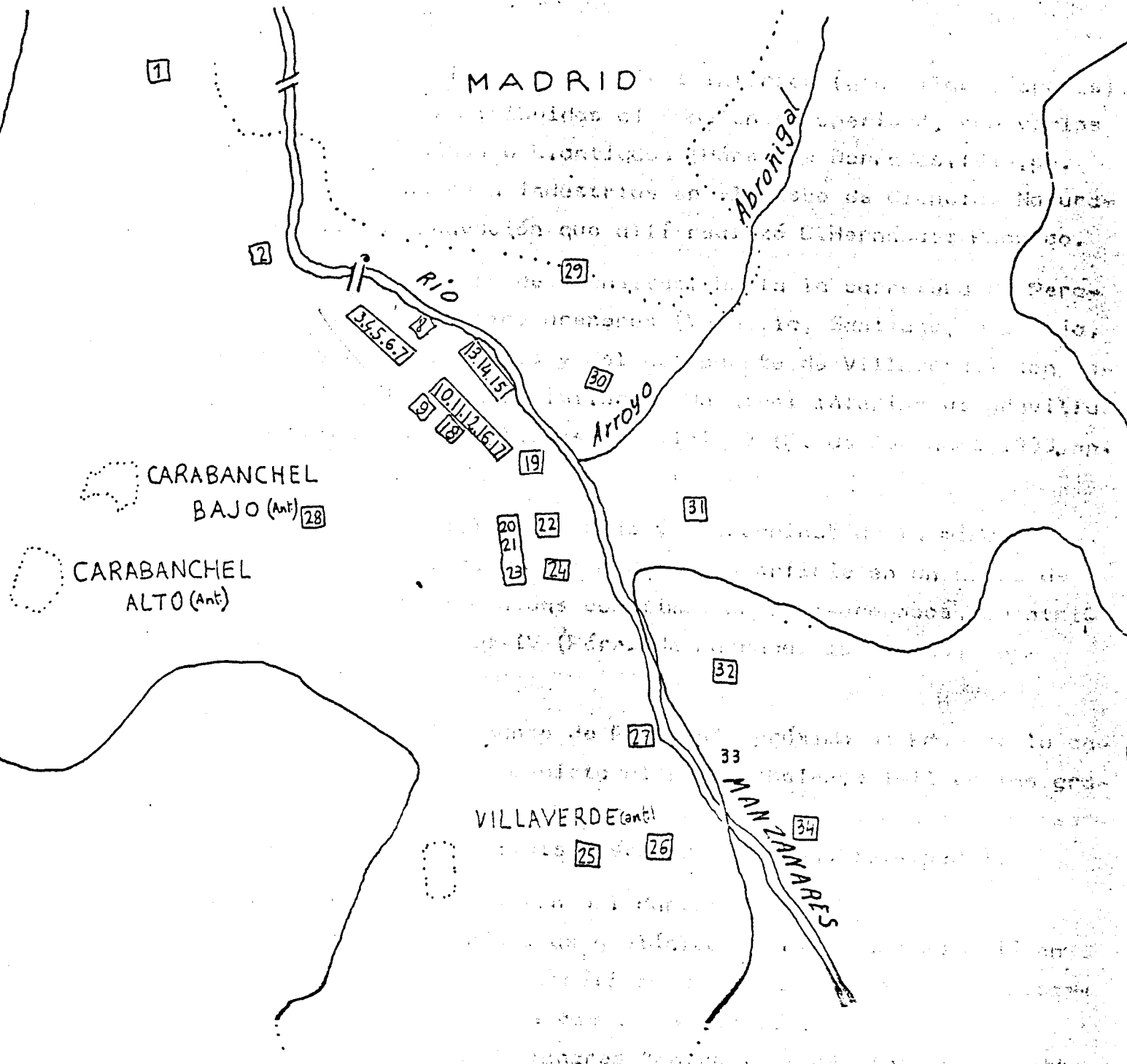
3.-Existe algun conjunto, como La Gavia I, que representa el paso entre el Achelense y el Musteriense (clasicamente Riss/Wurm o inicios del Wurm).

4.-La mayoría de los yacimientos publicados entre 1917-34, dan industrias atribuibles al Paleolítico medio, etapa que en otros lugares de Europa coincide con el Wurm o Pleistoceno superior pleno. Pero aquí no tenemos por ahora ningun argumento que compruebe este dato y no seria imposible que estas industrias no fueran Wurm.

5.-Algunos artículos recientes de síntesis realizados sobre el trabajo ya hecho en los últimos años, demuestran que la terminología "cultural" empleada por los investigadores de 1917-34 (Musteriense Iberomauritanico, Musteriense de tipos pequeños, etc), no tiene la menor validez y en todos los casos se definieron los terminos basandose en industrias en posición derivada, o sea, removidas y muy probablemente mezcladas. Desde luego, tampoco tienen validez los términos utilizados por los escasísimos investigadores (practicamente solo Santa Olalla), de la etapa 1950-70 (terminos como Matritense o Isidrense, hoy fuera de la circulación).

6.-El avance en la explotación de areneros y en su posterior colmatación con derrubios ha sido enorme en los últimos años (en la actualidad, y debido a la recesión económica, menos). La verdad es que queda poco y que resulta necesario continuar y acelerar los trabajos de prospección y excavación de nuevos sitios que, tal vez, nos permitiran aclarar la situación "cultural" del paleolítico de Madrid.

FIG.12.- Yacimientos del Manzanares según Obermaier. Se indica la extensión actual de Madrid.



YACIEMENTOS

- | | | |
|------------------------|-------------------------|-------------------------------|
| 1-Casa de Campo | 13-El Sotillo | 25-Los Rosales |
| 2-San Isidro | 14-Huerto de D.Andrés | 26-Estación Villaverde Bajo |
| 3-Domingo Martínez | 15-Prado de los Laneros | 27-Arenal del puente de Vill. |
| 4-Domingo Portero | 16-Tejar del Portazgo | 28-Valdenarros |
| 5-Tejar de D.Joaquín | 17-Arenal del Portazgo | 29-Estación de Las Delicias |
| 6-Parador del Sol | 18-Fuente de la Bruja | 30-Trinchera de las Delicias |
| 7-Vaquerías del Torero | 19-Las Carolinas | 31-Cerro Negro |
| 8-La Parra | 20-Quitapenas | 32-Arenal de Santa Catalina |
| 9-Plaza del Donifa | 21-Casa del Moreno | 33-El Almendro |
| 10-Atajillo del Castre | 22-Pozos de Feito | 34-La Gavia |
| 11-Atajillo | 23-Tejar del Sastre | 35-Canteras de Vallecas |
| 12-López Cañamero | 24-La Perla | |

Línea gruesa:Madrid actual; Línea de puntos:cascos urbanos en 1925

a:Puentes de Toledo

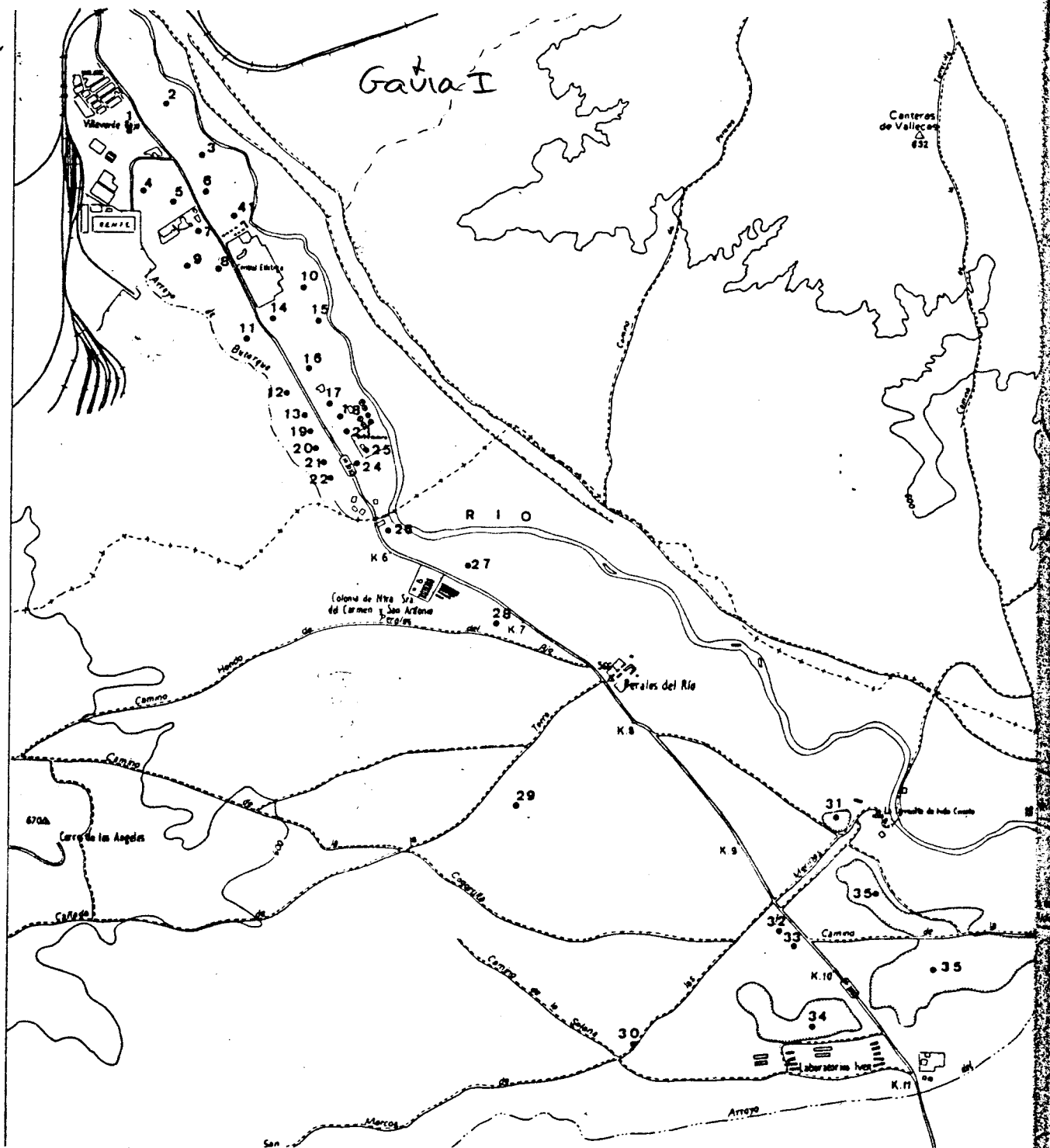


Fig. 1.-Situación de los areneros cerrados y en curso de explotación de la margen derecha del Manzanares, términos municipales de Madrid, Getafe y Vaciamadrid. Topografía de COPLACO, hojas 559 y 582. Esc. 1:25.000.

EXPLICACION DE LA FIGURA 1

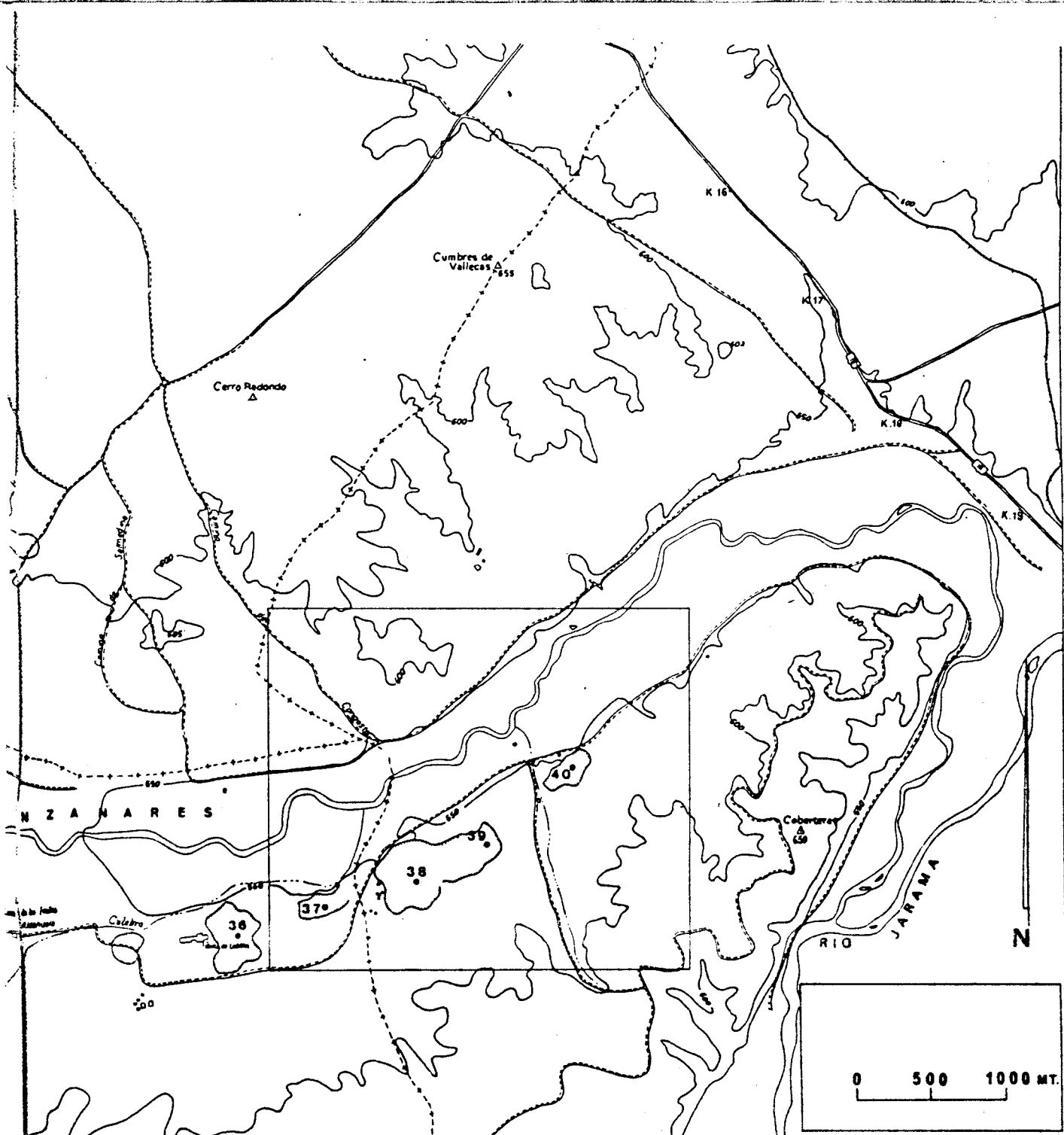
Situación de los areneros abiertos en las terrazas de la margen derecha del Manzanares, desde Villaverde Bajo hasta la desembocadura con el Jarama.

El Instituto Arqueológico Municipal de Madrid ha formado una interesante colección con los hallazgos arqueológicos y paleontológicos efectuados en el curso de la explotación de estos areneros.

Seguidamente, presentamos una relación de las canteras que se señalan en la figura 1, a algunos de los cuales, como veremos, se les ha dado distintos nombres:

- 1. Arenero de Juan París. Cerrado.
- 2. Arenero del Corral de los Toros. Cerrado.
- 3. Arenero de Manuel Soto. Cerrado.
- 4. Arenero de Juan Ujina o arenero de los Talleres de la Renfe. Cerrado.
- 5. Arenero de Facundo Fernández. Cerrado.

- 6. Arenero de Lucio Moya. Cerrado.
- 7. Arenero de Los Llanos. Cerrado.
- 8. Arenero del Kiosco. Cerrado.
- 9. Arenero de Santa Elena. Cerrado.
- 10. Arenero de Navarro, también llamado de Santiago Navarro o de la Hidroeléctrica. Cerrado.
- 11. Arenero de Alejandro Burgos, también llamado arenero de Burgos, de Juan Pablo o de Nicolás Lozano. Cerrado.
- 12. Arenero de los Hermanos Martín, arenero Hermanos o arenero de Manuel Barrios. Cerrado.
- 13. Arenero del Oxígeno, también llamado arenero de Perucha o arenero de Claudio Perucha. Cerrado.
- 14. Areneros de Pedro Jaro y del Delfín. Cerrados.
- 15. Arenero de Guillermo Fonseca. Cerrado.
- 16. Arenero del Almendro, también llamado arenero del Almendro y la Puñalada o arenero de Avila. Cerrado.



- | | |
|---|---|
| <p>17. Arenero del Quemadero o de la Depuradora del Manzanares. Cerrado.</p> <p>18. Arenero de Ramón Soto. Cerrado.</p> <p>19. Arenero de Ramón Soto, llamado también arenero de Soto, de Manuel Soto o de Nicomedes. Cerrado.</p> <p>20. Arenero de Jesús Fernández. Cerrado.</p> <p>21. Arenero de María del Socorro. Cerrado.</p> <p>22. Arenero de Arriaga. Cerrado.</p> <p>23. Arenero de Benito Peña, también llamado de los Pistoleros. Cerrado.</p> <p>24. Arenero de Adrián Rosa, arenero de Aporta o de Nicomedes. Cerrado.</p> <p>25. Arenero de Antonio Soto. Cerrado.</p> <p>26. Arenero de Constantino del Río. Cerrado.</p> <p>27. Arenero de Los Pinos. Cerrado.</p> <p>28. Arenero de Perales del Río. Cerrado en agosto de 1981.</p> <p>29. Arenero del Camino de la Yesera. Cerrado.</p> | <p>30. Arenero del Arroyo del Culebro. En curso de explotación.</p> <p>31. Arenero de la Torrecilla. Cerrado.</p> <p>32. Arenero de Adrián Rosa. Cerrado.</p> <p>33. Arenero de los Militares. Cerrado.</p> <p>34. Arenero de Ramón Soto, también llamado de Hijos de Aguado. En curso de explotación.</p> <p>35. Arenero de Rojas. Cerrado.</p> <p>36. Arenero de la Fábrica de Ladrillos, de la Fábrica de los Alemanes o de la Fábrica de la Aldehuela. En curso de explotación.</p> <p>37. Arenero de Arcaraz, también llamado de Rojas. En curso de explotación.</p> <p>38. Arenero de Arriaga o arenero de Salmedina. En curso de explotación.</p> <p>39. Arenero de Navarro. Cerrado.</p> <p>40. Arenero de la Casa de Eulogio. En curso de explotación.</p> <p>41. Zanja abierta por obras de Depuración del Manzanares. Cerrada.</p> |
|---|---|