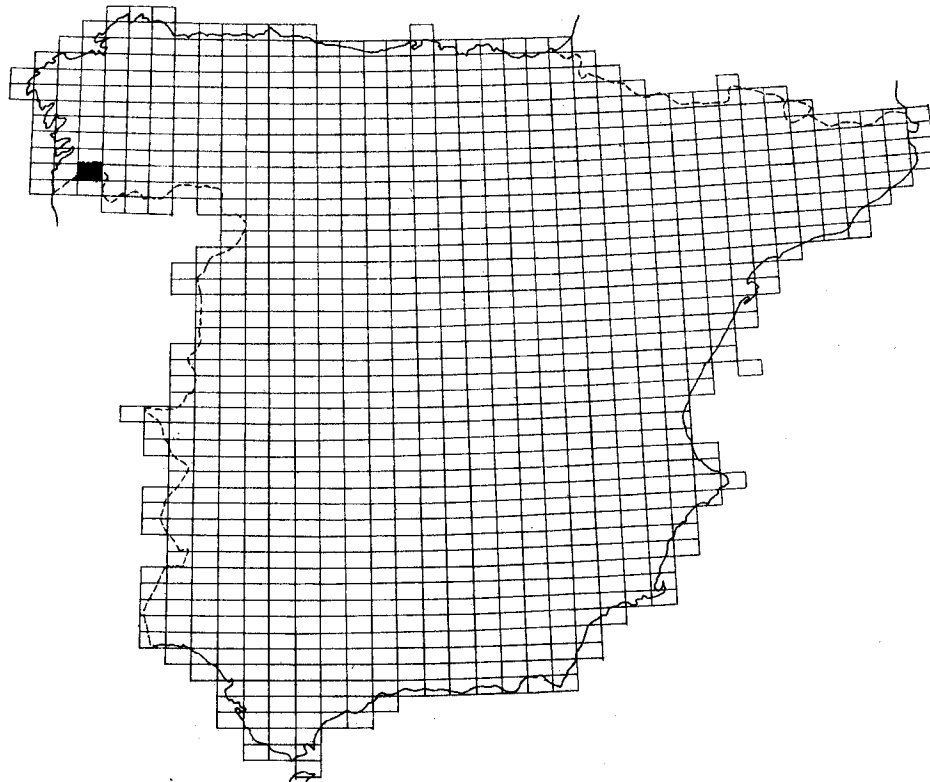


GEOTEHIC S.A.
INGENIEROS CONSULTORES

MAPA GEOLOGICO NACIONAL

Escala 1:50.000

MAGNA



SALVATIERRA	5-12	DOCUM. COMPL.
DO MIÑO	262	FOTOGRAFIAS

DOCUMENTACION
COMPLEMENTARIA
FOTOGRAFIAS

SALVATIERRA DE MIÑO



RN 204

RN 204.— Depósitos artificiales de áridos con destino al sector de la construcción, procedentes de las explotaciones de gravas y arenas de las terrazas antiguas del río Miño. Cra de Salvatierra de Miño a Las Nieves, Tno. Municipal de Sta. M^a de Oleiros.



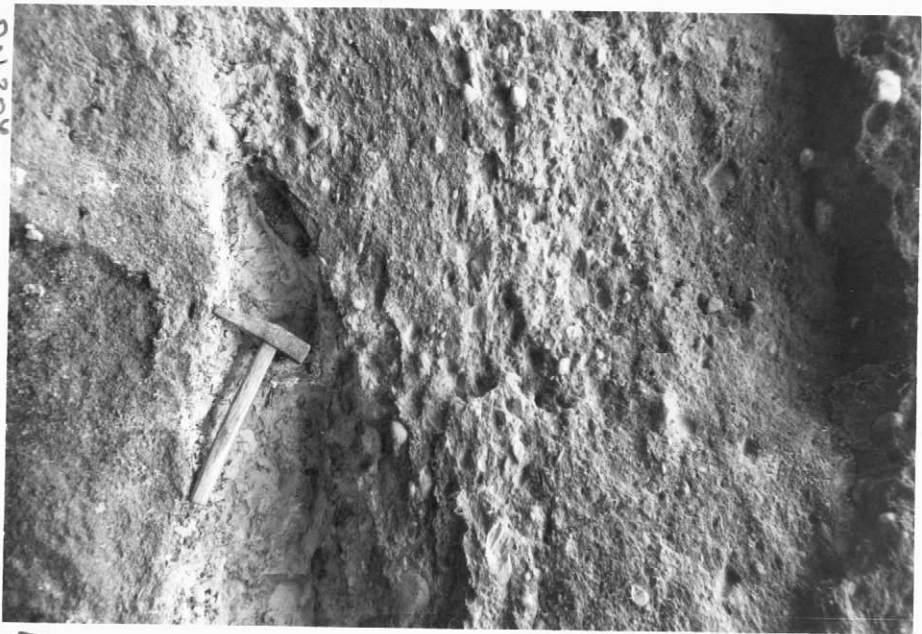
RN 205



RN 206

RN 205, 206.— Dos aspectos generales de las zonas de explotación de áridos naturales en las terrazas y aluviales recientes del río Miño, en la zona de Salvatierra de Miño y Sta. M^a de Liñares. La explotación activa de estas materiales granulares está en expansión debido principalmente a la proximidad de las áreas de consumo de Vigo y Pontevedra.

RN 207





RN 208

RN 207, 208.— Dos aspectos, de detalle y general, de los depósitos de terraza del río Miño. Existe cierta granuloselección y alentejonamientos de niveles areno-arcillosos correspondientes a variaciones del régimen fluvial.



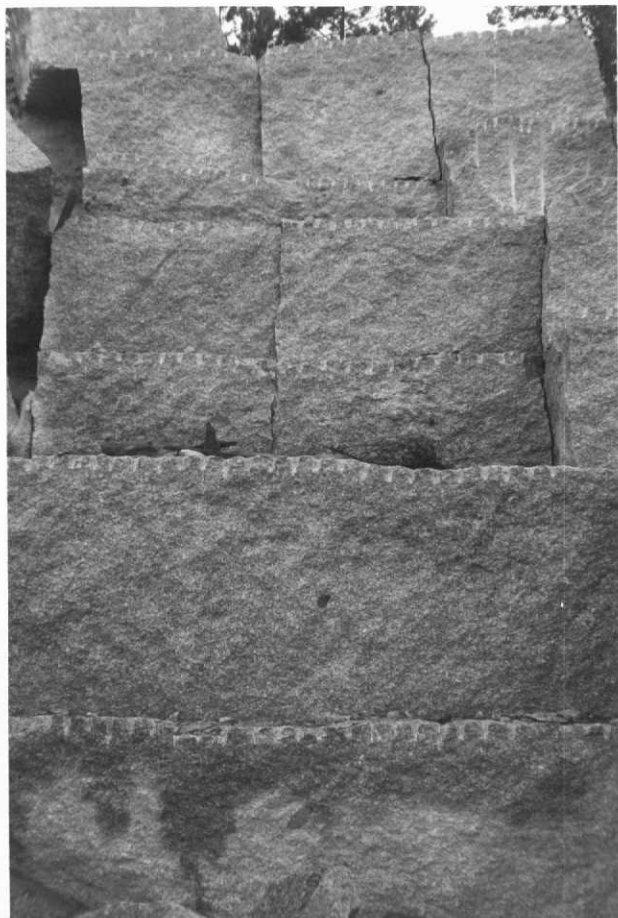
RN 209





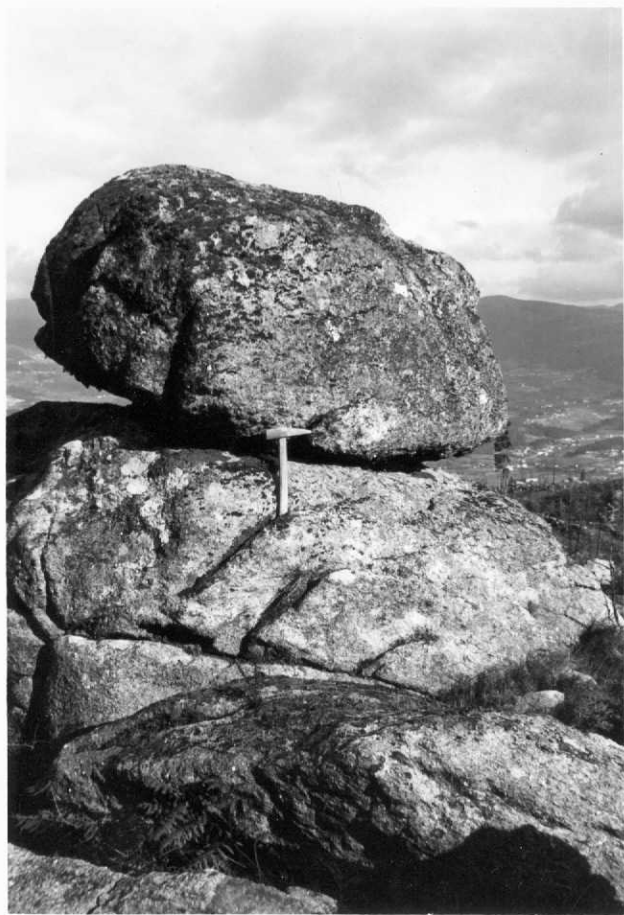
RN 210

RN 209, 210.— Formas de morfología típica de clima cálido y húmedo sobre litologías graníticas. Se trata aquí de penedos formados en granodioritas porfídicas tardías (Vértice Ladrones, al S de S. Miguel de Corzanes).



RN 211

RN 211.— Aspecto de un frente de explotación en granodiorita porfídica biotítico—anfíbólica en las cercanías de S. Mateo de Oliveira, al sur de Puentearreas. Las explotaciones de estas materiales siempre son, dentro de la Hoja de Salvatierra, de pequeña magnitud, en régimen familiar. Altura de los bancos 1 m.



RN 212

RN 212.— Morfología con disyunción paralelepédica en granitos inhomogéneos de dos micas. (Ladera Sur del Chan do Padrón).



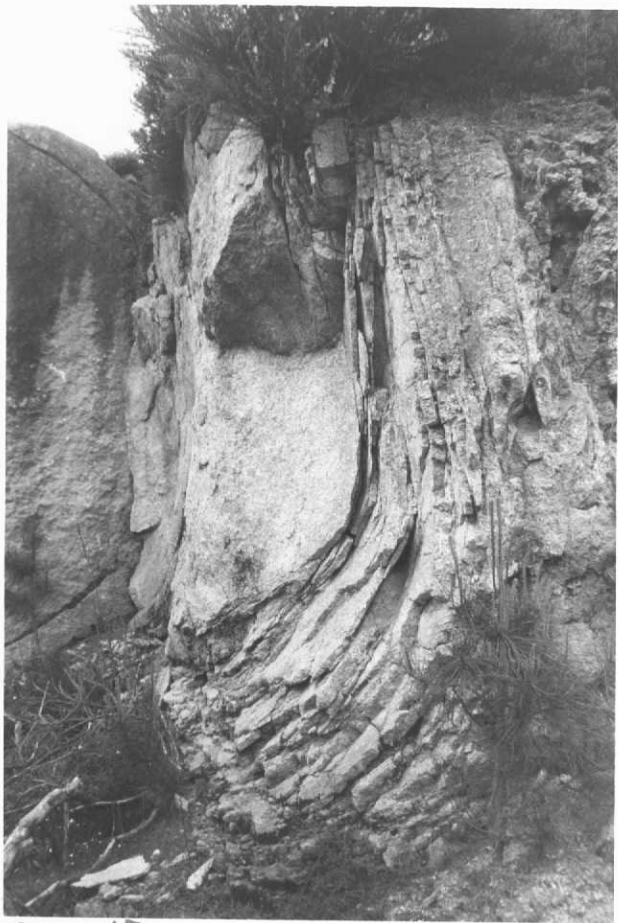
RN 213

RN 213, 214.— Dos aspectos de pliegues en esquistos biotítico —moscovíticos de las bandas de enclaves contenidos en el dominio de granitos de dos micas (Ladera oriental del Vértice S. Nomedio).

RN 213, 214. – Dos aspectos de pliegues en esquistos biotítico–moscovíticos de las bandas de enclaves contenidos en el dominio de granitos de dos micas (Ladera oriental del Vértice S. Nomedio).



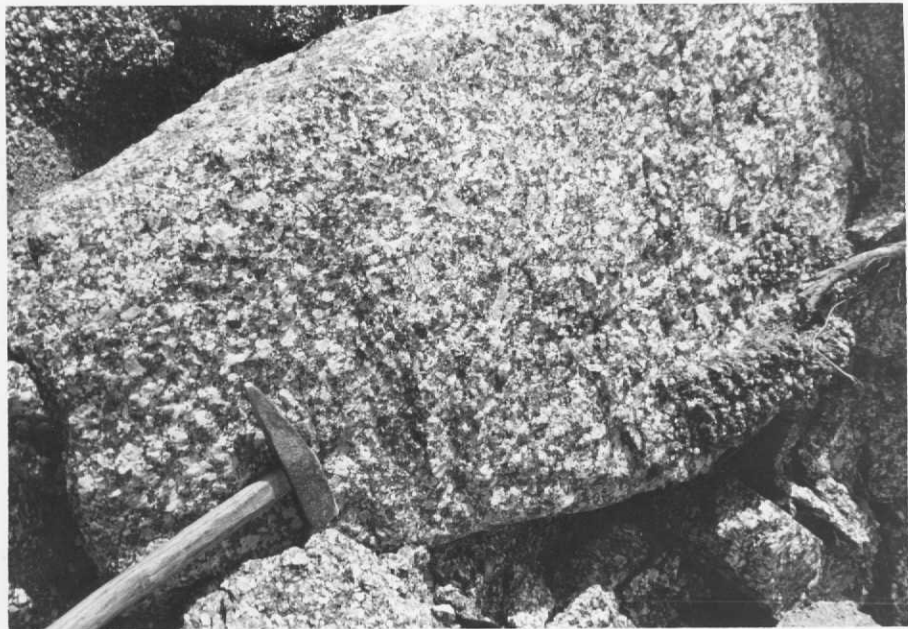
RN 214



RN 215



RN 215.— Disyunción en superficies concavas paralelas, de las granodioritas porfíricas tardías, dando como resultado formas bolares que caracterizan la región occidental de la Hoja (Zona de Sta. Maxima de Pesqueiras).



RN 216

RN 216.- Granodiorita porfídica biotítica anfibólica; aspecto textural algo modificado por la alteración selectiva de los feldespatos. Dimensión del martillo 30 cm.



RN 214

RN 217.— Estructuras microgranudas incluidas en las granodioritas porfídicas biotítico-anfibólicas. Bloque de una cantera al sur de Puenteareas.



RN 218

RN 218.— Granodiorita porfídica biotítica—amfibólica.
La roca fresca es de tonos blanquecinos o algo rosados.



RN 219

RN 219. - Textura migmatítica con delgados bandeados subparalelos de melanosoma (zona de Arhó).



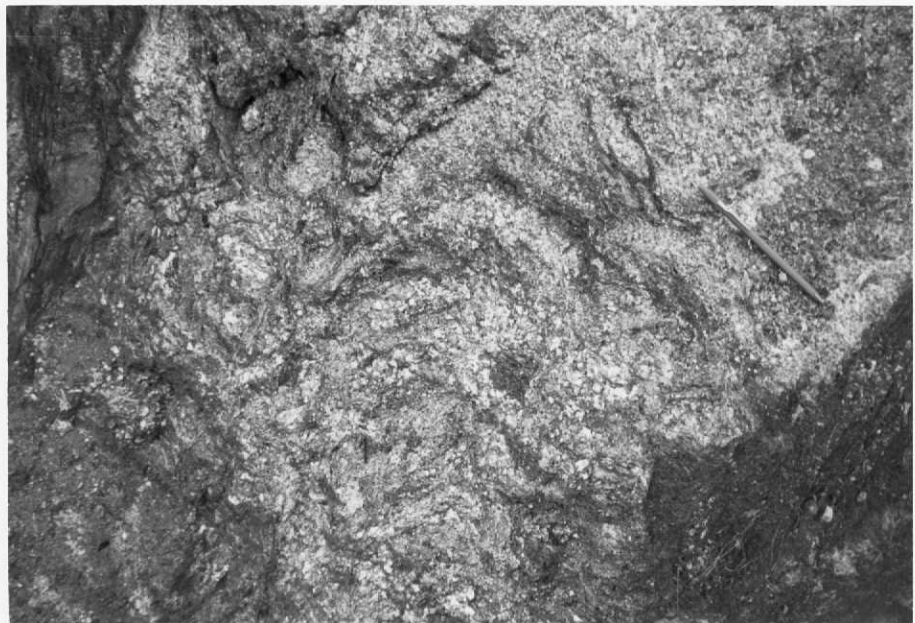
RN 220

RN 220 Inyección de granitos de 2 micas entre metasedimentos dando como resultado la migmatización de los mismos. Se observa claramente la diferenciación de neosoma y pallosoma (zona de Arbó).



RN 221

RN 221. — Detalle de la textura anterior con bandas de material netamente graniticoideo e intercalaciones melanocratas de textura foliar. (zona de Arbó).



RN 222

RN 222.— Textura migmatítica con melanosoma y leucosoma entremezclados dando estructuras nebulíticas.



RN 223





RN 224

RN 223, 224.— Dos aspectos de texturas migmatíticas presentes corrientemente en el dominio de los granitos inhomogéneos de dos micas. La dimensión de las bandas de migmatización es muy variable y en ocasiones se aprecian inyecciones tardías de neosoma granítico.



RN 225

RN 225.— Vénulas de cuarzo en generaciones sucesivas atravesando granitos de dos micas de grano medio. (Al N. de S. Juan de Cerdeira).



RN 226

RN 226. - Relicto de composición silícica incluido en granitos inhomogéneos de 2 micas (Vertiente N del Chan do Padrón).



RN 227.

RN 227.- Aspecto textural claramente inhomogeneo en los granitos de dos micas. Los núcleos blanquecinos corresponden, en el borde superior de la foto, a agregados de feldespatos y plagioclasa (can do Padrón).



RN 228

RN 228.— Morfología y aspecto textural de los granitos inhomogéneos de dos micas de la región norte de la Hoja (al W de S. Pedro de Batallanes).



RN 229.

RN 229.- Inyección granítica entre metasedimentos y migmatitas (Vertiente W del Vértice S. Nomedio).



RN 230

RN 230.— Detalle del bandeado de paleosoma con desarrollo de zonas granínicas nebulosas y agregados ricos en feldespatos. (Vertiente W del Vertice S. Nomedio).



RN 231.

RN 231. — Textura pegmatóide en venas, dentro de granitos de dos micas. Zona de S. Juan de Cerdeira.

1 A