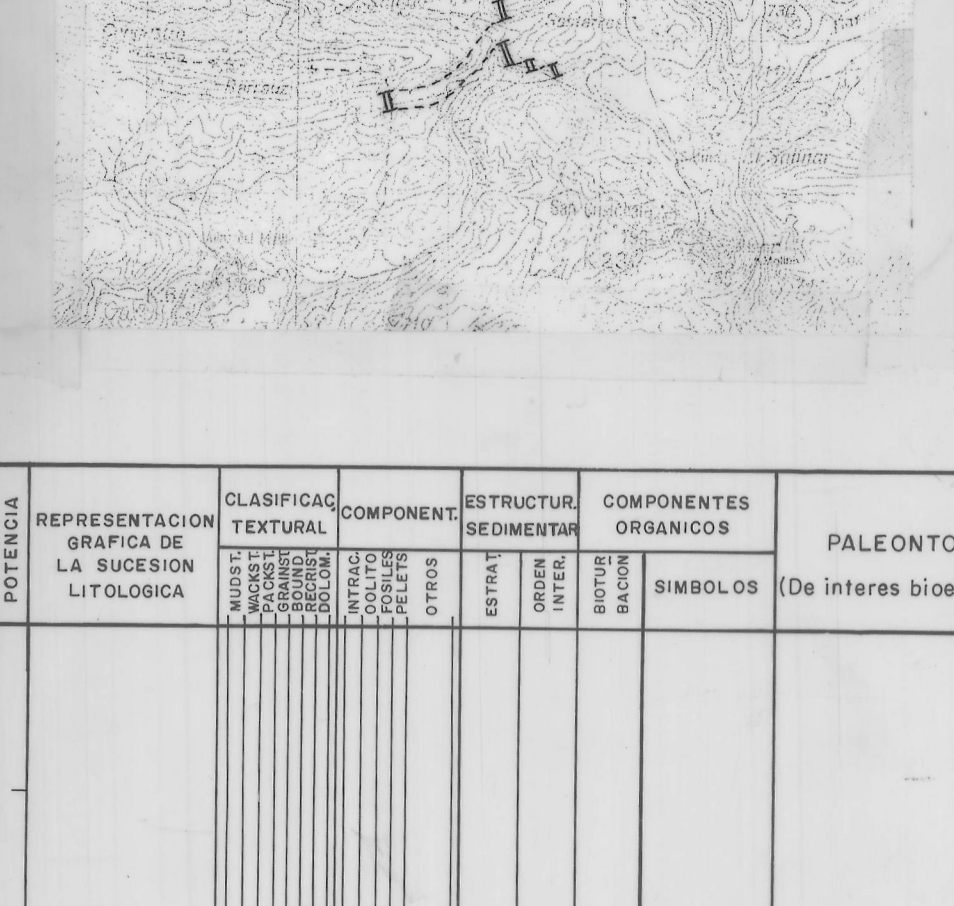


CROQUIS

LOCALIZACION



La serie está situada a unos 1700 m al NW del pueblo de Calasanz. La parte inferior correspondiente al Cretácico marino sigue el corte de una pista forestal y el resto se ha realizado por las laderas de la montaña.

- Microcodium
- Intraclastos asociados a bioturbación
- Color abigarrado
- Rudistas en colonias
- Rudistas enteros
- Rudistas fragmentados
- Orbitolites
- Carniolas
- Sílice masiva

MUESTRAS POTENCIA	REPRESENTACION GRAFICA DE LA SUCESION LITOLÓGICA	CLASIFICACION TEXTURAL	COMPONENTES SEDIMENTARIOS	ESTRUCTURA SEDIMENTARIA	COMPONENTES ORGANICOS	PALEONTOLOGIA (De interés bioestratigráfico)	DESCRIPCION Y OBSERVACIONES DE CAMPO	INFORMACION ADICIONAL	UNIDADES ESTRATIGRAFICAS CORRELACIONALES	UNIDADES ESTRATIGRAFICAS CORRELACIONALES
420										
16-12 16-11 415										
410							Presenta dos ciclos. El primero se inicia por un grainstone oolítico granoclasificado. El microcodium se alinea en fracturas que cortan las láminas de oolitos. Encima se sitúan micritas con caracéas y microcodium. El segundo ciclo se inicia por un wk-pk de mililíodos seguido por micritas con algunos nódulos ferruginosos a techo.			
15-12 405 15-11										
400										
395										
390										
388							Micritas de color gris o beige, mal estratificadas. Forman un escarpe que destaca en el relieve. La micrita puede ser localmente gruesa o presentar brechificaciones y parches de esparita. Se caracteriza por la presencia de microcodium disperso, que puede ocupar todo el volumen de la roca en algunos niveles. Contiene talos de caracéas, que a techo del tramo coexisten con mililíodos y microcodium. El techo presenta costras ferruginosas irregulares.			
380										
375										
14-11										
370										
365										
360										
355										
350										
345										
340							Limos blancos y amarillentos, en la base se intercala un nivel delgado de areniscas muy gruesas y un nivel de mudstones con textura pulverulenta "chalky" o nanmores.			
13-11 335										
330										
12-11 325										
320							El tramo se inicia con carniolas rejizas, segas por limos amarillos y rojos entre los que se intercalan capas de areniscas amarillentas muy gruesas con granos angulosos mal cementados y un nivel de calizas de textura masuda con silicificaciones masivas irregulares. Sigue un paquete compacto de micritas de color claro, mal estratificadas, que dan resalte en el relieve. La matriz micritica está a menudo brechificada, existiendo vugs y parches de esparita. Como fósiles se han observado solo talos de caracéas. Son características las silicificaciones irregulares e en nódulos. Hacia el techo se observan costras ferruginosas. Desplazamiento de 950 m hacia el NE.			
315										
310										
305										
300										
295										
290										
285										
280										
275							Lutitas rojas con manchas gris verdosas. En la parte inferior se intercalan calizas liasas llenas de talos de caracéas y girogonitos.			
270										
265										
260										
255							Este tramo se caracteriza por la intercalación de niveles de limos grises y blancos entre los paquetes de caliza. Los microcristales se hallan bien desarrollados sobretodo a techo de los niveles calizos. Son muy abundantes los trozos de gasterópodos.			
11-11 250										
245										
240										
235										
230										
10-11 225										
220										
215										
210										
205										
09-12 200										
195										
190										
08-12 185										
180										
175										
08-11 170										
165							Desplazamiento de 850 m hacia el SW.			
160										
08-13 155										
150										
08-12 145										
140										
135										
07-12 130										
125										
07-11 120										
115										
110										
06-11 105										
100										
95										
05-12 90										
85										
80										
05-11 75										
70										
05-10 65										
60										
05-12 55										
50										
05-13 45										
40										
05-11 35										
30										
25										
02-12 20										
15										
10										
02-11 5										
0										

Nº HOJA: 31 - 12 (288)

NOMBRE: FONZ

PROVINCIA: HUESCA

GRUPO DE TRABAJO: G S (Compañía General de Sondeos)

NOMBRE LOCAL: Ermita de Vilet

IDENTIFICACION DE MUESTRAS: Jesus Mª Garcia I Senz (GA)

SERIE Nº 02

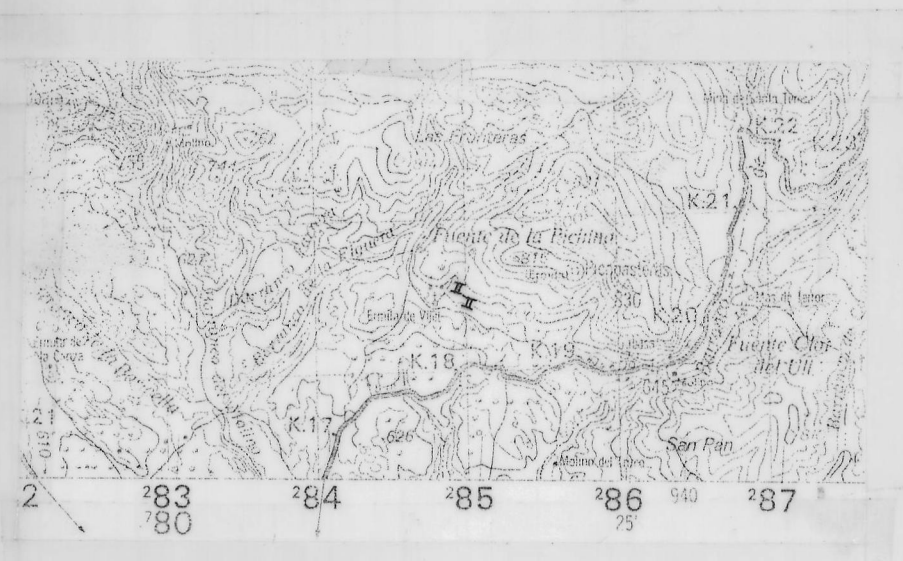
COORDENADAS X: 938.50
Y: 830.80
Z: 680

x: 938.45
y: 830.97
z: 710

FECHA: Febrero - 1994

CROQUIS

LOCALIZACION



De la carretera de Peraltá de la Sal a Gabasa, tomar una pista forestal que conduce a la ermita de Vilet. Poco antes de la ermita se serva una barranquera que desciende de la fuente de la Pichina, la serie sigue aproximadamente la margen izquierda del barranco.

- Carniolas
- Capas con intraclastos y bioclastos
- Color abigarrado
- Oncoides

MUESTRAS POTENCIA	REPRESENTACION GRAFICA DE LA SUCESION LITOLOGICA	CLASIFICACION TEXTURAL	COMPONENTES	ESTRUCTURAS SEDIMENTARIAS		COMPONENTES ORGANICOS		PALEONTOLOGIA (De interes bioestratigráfico)	TRAMOS	DESCRIPCION Y OBSERVACIONES DE CAMPO	INFORMACION ADICIONAL	AMBIENTE SEDIMENTARIO	UNIDADES ESTRATIGRAFICAS		ESCALA SOCIO CARTOGRAFICA
				ESTRAT.	ORDEN INTER.	BIOTURACION	SIMBOLOS						LITOESTRATIGRAFICA	CRONOESTRATIGRAFICA	
115									4	Brechas con clastos de micritas y dolomias. Su contacto basal es irregular.		INTER A SUPRAMAREAL	"BRECHA DOLOMITICA"		
110									3	Micritas de color beige claro - bien estratificadas en capas de 2-25 m de espesor, generalmente con laminación paralela muy fina. Los planos de estratificación suelen ser tambien planoparalelos, aunque existe estratificación ondulada asociada a morfologias de ripples. Se intercalan capas con concentración de intraclastos y bioclastos más abundantes en la parte media-alta del tramo. Estos componentes se agrupan en niveles milimétricos separados por micrita, a veces con contactos estilolíticos. Esta alternancia marca a menudo la laminación. No obstante en la parte alta de la serie se observan algunas capas intraesparticas masivas de hasta 1,5 m de espesor. Al final del tramo existen interbancos de pelita entre las micritas, observandose un nivel estromatolítico de 4 de espesor.		M A R E A L	"CALIZAS INFERIORES" y "CALIZAS CON OSTRACODOS" y "RHETIENSE" y "HETTAGIENSE"	4	
105															
100															
95															
90															
85															
80															
75															
70									2	Micritas finamente estratificadas y calizas dolomíticas alternando con lutitas grises, calizas limosas laminadas y carniolas.		A			
65															
60															
55															
50															
45															
40															
35															
30															
25															
20															
15															
10															
5															
0															

(facies Keuper)

Nº HOJA: 31-12 (288)

NOMBRE: FONZ

PROVINCIA: HUESCA

GRUPO DE TRABAJO: G S (Compañía General de Sondeos)

NOMBRE LOCAL: Barranco del Molino

IDENTIFICACION DE MUESTRAS: Jesus M^a Garcia Senz (G A)

SERIE Nº 03

COORDENADAS
x: 937.12
y: 831.35
z: 700

x: 937.15
y: 831.43
z: 720

FECHA: Marzo-1994

CROQUIS

LOCALIZACION



Poco antes de llegar a Calasanz, tomar una pista forestal que desciende al fondo del barranco del Molino. De aquí - un camino de cabras asciende hacia el NE la ladera hasta alcanzar un peño collado que domina el barranco donde se situa la serie 06. La serie 03 esta 200 m hacia el este, siguiendo la divisoria de aguas entre dos barrancos.

Rudistas fragmentadas.

MUESTRAS POTENCIA	REPRESENTACION GRAFICA DE LA SUCESION LITOLOGICA	CLASIFICACION TEXTURAL					COMPONENTES ORGANICOS			ESTRUCTURAS SEDIMENTARIAS		PALEONTOLOGIA (De interes bioestratigrafico)	TRAMOS	DESCRIPCION Y OBSERVACIONES DE CAMPO	INFORMACION ADICIONAL	AMBIENTE SEDIMENTARIO	UNIDADES ESTRATIGRAFICAS		ESCALA UNIDADES 50000 (carto)	
		MUDAS FINAS	PAQUETS GRANULOS	RECRISTALIZACION DOLOMIA	INTRACRISTALIZACION PELLETS	OTROS	BIOTURBACION	SIMBOLOS	ESTRATIFICACION	ORDEN INTERMEDIO	MEMBRANAS						FORMACIONES LITOLÓGICAS	CRONOESTRATIGRAFICA		
01-T1 0													1	Micritas bien estratificadas con laminación paralela.				"ALIZAS" "BLEADAS" HEITJENSE HEITJENSE		
02-T2 25													2	Dolomias oscuras de gro grueso - interpenetradas con calizas re-cristalizadas y niveles de calizas limosas y limos. Estos últimos con tonos amarillentos. La estratificación es sifusa.						
03-T1 50													3	La mitad inferior del tramo son brechas desorganizadas entre matriz limosa. Los clastos son de calizas micriticas laminadas (facies similar al tramo 01), con tamaños máximos de 0.5 m. En la mitad superior del tramo predominan las calizas recristalizadas con zonas brechificadas irregulares y estratificación difusa.						
04-T1 70													4	Micritas de color claro bien estratificadas, hacia el techo bancos de rudistas silicificadas.						
04-T2 75													5	Calizas y dolomias bien estratificadas, con niveles de textura pulverulenta (chalky).						
90													6	Micritas grises con patches de esparita. La base es un paquete masivo que resalta en el relieve.						
125													7	Lutitas grises.						

Nº HOJA: 31-12 (288)

NOMBRE: FONZ

PROVINCIA: HUESCA

GRUPO DE TRABAJO: G S (Compañía General de Sondeos)

NOMBRE LOCAL: Bco. del Molino

IDENTIFICACION DE MUESTRAS: Jesus M^a Garcia Senz (G A)

SERIE Nº 06

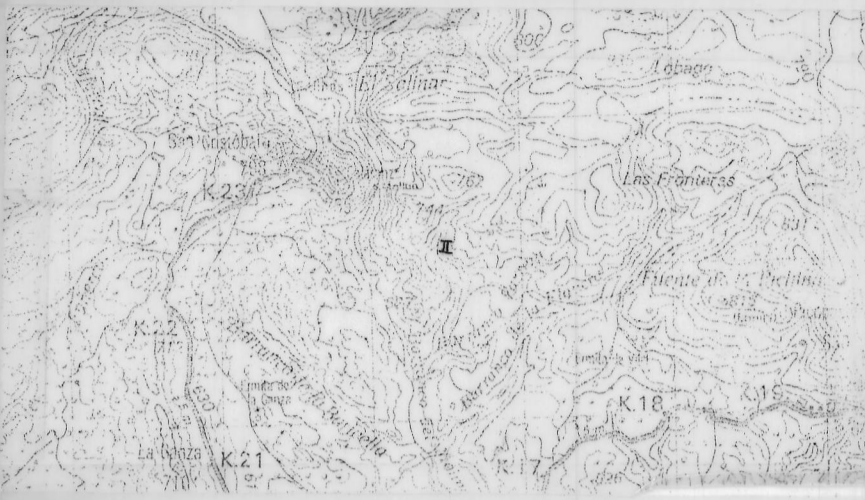
COORDENADAS x: 936.93
y: 831.40
z: 670

x: 936.93
y: 831.47
z: 680

FECHA: Marzo-1994

CROQUIS

LOCALIZACION

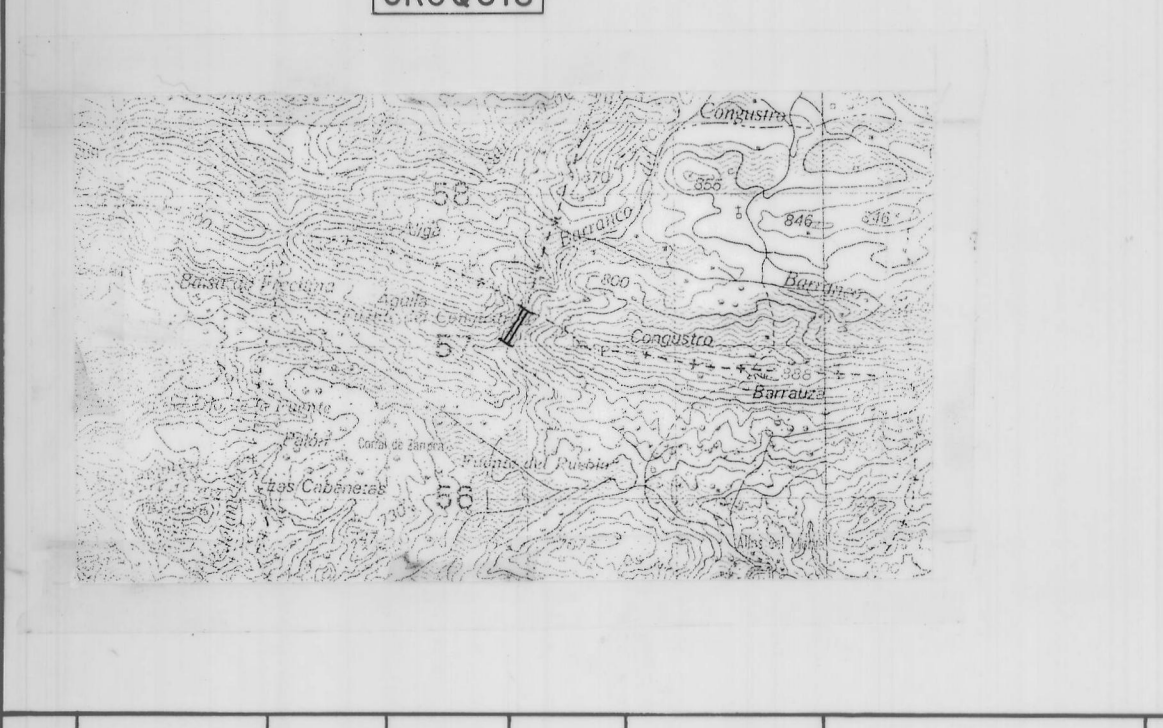


Por antes de llegar a Calasanz por la carretera que proviene de Peralta de la Sal, tomar una pista forestal a la derecha que conduce al fondo del barranco del molino. De aquí un camino de cabras asciende -- hacia el NE la ladera hasta alcanzar un pequeño collado que domina un barranco situado un poco más a la izquierda de este barranco.

- Rudistas fragmentadas
- Microcodium

MUESTRAS POTENCIA	REPRESENTACION GRAFICA DE LA SUCESION LITOLOGICA	CLASIFICACION TEXTURAL	COMPONENTES	ESTRUCTURAS SEDIMENTARIAS		COMPONENTES ORGANICOS		PALEONTOLOGIA (De interes bioestratigráfico)	TRAMOS	DESCRIPCION Y OBSERVACIONES DE CAMPO	INFORMACION ADICIONAL	AMBIENTE SEDIMENTARIO	UNIDADES ESTRATIGRAFICAS		UNIDADES ESCALA 50000 CARTOGRAFICA
				ESTRAT.	ORDEN INTER.	BIOTURBACION	SIMBOLOS						LITOSTRATIGRAFICA	CRONOESTRATIGRAFICA	
05-T1 60									5	Micritas que se diferencian de las subyacentes por su color gris, peor estratificación y abundancia de delgados fragmentos de gasterópodos.		LACUSTRE	GRUPO TREMP		5
04-T2 55									4	Calizas micríticas bien estratificadas de color beige claro o rojizo con alteraciones versicolores. Las capas basales contienen brechas centimétricas y parecen brechificarse lateralmente. Se caracterizan por una abundante fauna de miliólidos, fragmentos de rudistas y talos de algas.	Secuencia Somerizante, De lagoon a Supramareal		CAMPANIENSE - MAASTRICHTIENSE	CRETACICO SUPERIOR	
04-T1 50															
03-L1 45									3	Este tramo es sólo de brechas. Los clastos son angulosos, con tamaños dominantes entre 3 mm y 20 cm, envueltos en una matriz limosa carbonática de tonos amarillentos y localmente rosados. Los tamaños mayores alcanzan 1.3 m de diámetro. El aspecto es totalmente desorganizado. Hay clastos de dolomías de grano grueso y de micritas de color claro similares a las del yacente (tramo 01)					
30										Entre los metros 36 y 45 se incrementa la proporción de matriz limoso-arenosa y el tamaño medio de los clastos se reduce a los 6-7 cm, desapareciendo los tamaños más grandes.					
25										Bajo el contacto con la unidad suprayacente (04). Han precipitado cementos en los espacios entre las brechas.					
20															
15									2	El contacto con el tramo anterior es muy irregular y a veces poco definido, pudiendo correlacionarse a "grosso modo" con la base del tramo 04 de la serie 02. Son dolomías de grano grueso muy mal estratificadas con brechificación interna irregular, y en menos proporción calizas totalmente recristalizadas, que lateral y verticalmente se interdigitan de forma confusa con brechas. La media de los clastos pequeños es 1-5 cm, envueltos por una matriz limosa rosada con granos de cuarzo.					
02-T1 5									1	Micritas bien estratificadas.					
01-T1 0															

Nº HOJA: 31-12 (288) NOMBRE: FONZ PROVINCIA: HUESCA
 GRUPO DE TRABAJO: GS (Compañía General de Sondeos) NOMBRE LOCAL: Bco. del Congustro
 IDENTIFICACION DE MUESTRAS: Jesus M^a Garcia Senz (G A) SERIE Nº 07
 COORDENADAS X: 931.17 X: 931.30 FECHA: Abril - 1994
 Y: 83290 Y: 83310
 Z: 695 Z: 710



LOCALIZACION

La sección se ha realizado por el fondo del barranco del Congustro, cuando atraviesa la montaña del mismo nombre. El acceso más corto es desde Alins del Monte, por una pista forestal que se dirige hacia la carretera que una Fonz y Estadilla. Para alcanzar el fondo del barranco hay que dirigirse a pie bordeando unos campos sembrados.

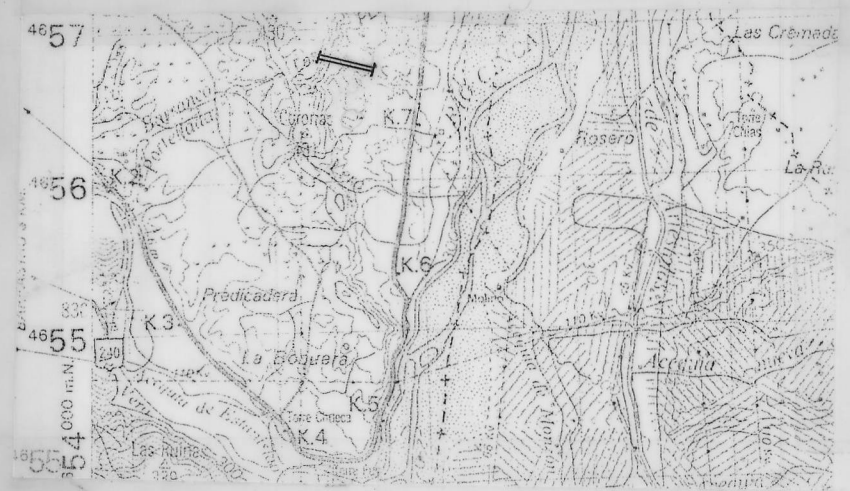
- oncolitos
- discocyclinas orbitolites
- microcodium

MUESTRAS POTENCIA	REPRESENTACION GRAFICA DE LA SUCESION LITOLOGICA	CLASIFICACION TEXTURAL	COMPONENTES	ESTRUCTURAS SEDIMENTARIAS	COMPONENTES ORGANICOS	PALEONTOLOGIA (De interes bioestratigráfico)	DESCRIPCION Y OBSERVACIONES DE CAMPO	INFORMACION ADICIONAL	UNIDADES ESTRATIGRAFICAS	MEMBRAS LITOESTRATIGRAFICAS	PISO	Escala
220							Areniscas muy gruesas mal cementadas. Se correlacionan con la base del tramo 01 en la serie 08.		TERRIGENA			
215									PLATAFORMA			
210									PROTEGIDA			
205	11-T2						Calizas bioclásticas con numerosas alveolinas y orbitolites.		ARRECIFALES			
200									PLATAFORMA			
195	11-T1						Calizas bioclásticas con abundantes alveolinas, orbitolites y miliólidos, en facies similar al tramo 08. Los últimos 4 m presentan numerosos corales, oncolitos y lamelibranchios, terminando en un suelo endurecido ferruginoso - bajo el cual existe glauconitización de los fósiles.		ARRECIFALES			
190									PROTEGIDA Y FACIES			
185	10-T1						Calizas con numerosos nummulites coexistiendo con alveolinas y orbitolites.		ARRECIFALES			
180									PROTEGIDA Y FACIES			
175									ARRECIFALES			
170									PROTEGIDA Y FACIES			
165	08-T5						Potente conjunto de calizas bioclásticas con numerosas alveolinas, orbitolites, miliólidos, talos de algas verdes y en menor proporción algas rojas. Solo se observan escasos nummulites y discocyclinas en los primeros 8 m del tramo. Fósiles con distintos grados de micritización.		ARRECIFALES			
160									PROTEGIDA Y FACIES			
155									ARRECIFALES			
150									PROTEGIDA Y FACIES			
145									ARRECIFALES			
140	08-T4								PROTEGIDA Y FACIES			
135	08-T3								ARRECIFALES			
130									PROTEGIDA Y FACIES			
125									ARRECIFALES			
120									PROTEGIDA Y FACIES			
115	08-T2								ARRECIFALES			
110									PROTEGIDA Y FACIES			
105									ARRECIFALES			
100									PROTEGIDA Y FACIES			
95	08-T1								ARRECIFALES			
90									PROTEGIDA Y FACIES			
85	07-T1						Tramo caracterizado por la aparición de abundantes nummulites y discocyclinas. Las alveolinas y orbitolites son escasos, y abundan fragmentos de equinidos. Esta asociación hace distintiva esta facies.		ARRECIFALES			
80									PROTEGIDA Y FACIES			
75									ARRECIFALES			
70	06-T2						La base del tramo se ha situado en la brusca desaparición de las alveolinas. Está formado por un potente paquete de grainstones con bioclastos muy bien clasificados de tamaño medio y grueso. Se reconocen principalmente algas y miliólidos. Hacia el metro 72 de la seire, los grainstones son muy gruesos, apareciendo las primeras alveolinas. Estas se hallan fragmentadas y subredondeadas. Hay una cierta proporción de arena de cuarzo. El tramo termina por calizas con numerosas alveolinas en una facies similar al tramo 05.		ARRECIFALES			
65									PROTEGIDA Y FACIES			
60	06-T1								ARRECIFALES			
55									PROTEGIDA Y FACIES			
50									ARRECIFALES			
45									PROTEGIDA Y FACIES			
40									ARRECIFALES			
35	03-T1						La base del tramo se caracteriza por la desaparición de alveolinas y un incremento en la energía del medio sedimentario. Son pk-gr -- bioclásticos formados por alveolinas, orbitolites miliólidos y numerosos talos de algas.		ARRECIFALES			
30									PROTEGIDA Y FACIES			
25									ARRECIFALES			
20	02-T1						El tramo se caracteriza por un nivel delgado de calizas bioclásticas con miliólidos, fragmentos de algas y oolitos de tamaño fino. Encima se sitúan micritas de color beige que contienen talos de corales, microcodium a veces ocupando todo el volumen de la roca, alveolinos y miliólidos. Estos últimos son más abundantes hacia la parte alta del tramo. Los fósiles están bastante micritizados.		ARRECIFALES			
15									PROTEGIDA Y FACIES			
10									ARRECIFALES			
5									PROTEGIDA Y FACIES			
0							Micritas grises bien estratificadas con talos de corálitos.		ARRECIFALES			

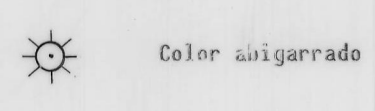
Nº HOJA : 31 - 12 (288) NOMBRE : FONZ PROVINCIA : HUESCA
 GRUPO DE TRABAJO : G S (Compañía General de Sondeos) NOMBRE LOCAL : Las Planas
 IDENTIFICACION DE MUESTRAS : Jesus M^a Garcia Senz (G A) SERIE Nº : 09
 COORDENADAS x : 919.09 x' : 918.75 FECHA : Abril - 1994
 y : 831.67 y' : 831.75
 z : 340 z' : 440

CROQUIS

LOCALIZACION



De la carretera que une las poblaciones de El Grado y Barbastro, tomar un desvío en el km 5 por una carretera secundaria que se dirige a Barbastro paralela al río Cinca. La serie se sitúa cerca del km 7, ascendiendo campo a través los escarpes que bordean por el oeste la carretera.



POTENCIA MUESTRAS FOTOS	REPRESENTACION GRAFICA DE LA SUCCESION LITOLOGICA	ESTRUCTURAS SEDIMENTARIAS SIMBOLOS DE FOSILES	CLASIFICACION TEXTURAL	COMPONENT.	PETROGRAFIA ARENAS	ANALISIS CUANTITATIVOS	DESCRIPCION Y OBSERVACIONES DE CAMPO	AMBIENTE SEDIMENTARIO	UNIDADES ESTRATIGRAFICAS		ESCALA UNIDADES LITOLOGICAS
									LITOSTRATIGRAFICAS	CRONOESTRATIGRAFICAS	
95	Lutita arena	Ca			FR ROCAS FELDSPATOS CUARZO MATRIZ	25 50 75	2 Terraza colgada del rio Cinca.	CANAL FLUVIAL			CUATERNARIO
90		Ø max 10-15 cm									
85											
80		Ø max 0'5 cm									
75											
70											
65											
60		Ø max 2-4 cm									
55		207									
50											
45											
40		Ø max 1-3 cm									
35											
30		Ø max 2 cm									
25		147									
20		Ø max 0'5-1 cm									
15		167, 165									
10		Ca									
5		167									
0		Ø max 3-4 cm									
		191									

Paleocanales de tipo "scheet" con gran continuidad lateral. Están formados por arena muy gruesa/grava y en menor proporción conglomerados. Los cantos, bien rodados, son principalmente de cuarzo, rocas permotriásicas y paleozoicas. En menor proporción hay cantos calizos mesozoicos y terciarios. Presentan relleno multiepisdico con numerosas barras de pequeña escala. Las barras con taludes mayores (hasta 2 m de alto) están asociadas al relleno de pequeñas depresiones y tienen poca continuidad lateral.

Los paleocanales se hallan intercalados entre lutitas de tonos marrones.

PALEOCANALES CON RRELLENO DE TIPO BRAIDED Y FACIES FINAS DE INTERCANAL, ABANICO FLUVIAL

Fm. DE SARRIÑENA

OLIGOCENO — MIOCENO

T R A N S I C I O N

CUATERNARIO