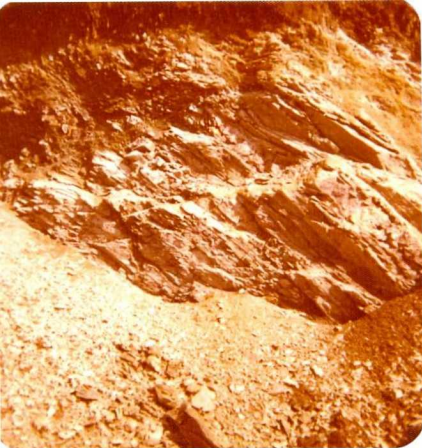




21-11-IB-JZ-1.856

Pliegues métricos en la serie ordovícica  $O_{11}q$ , formada por alternancia de metareniscas grises y pardas - con pizarras azules y grises.  
En la carretera a Anguiano, al NE del desvío a las -  
Viniegras.

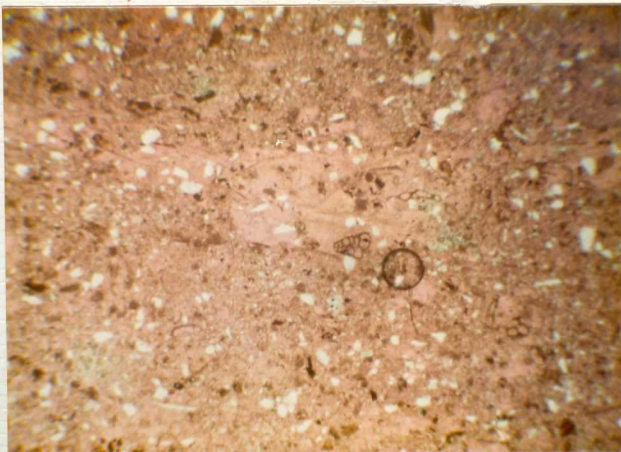




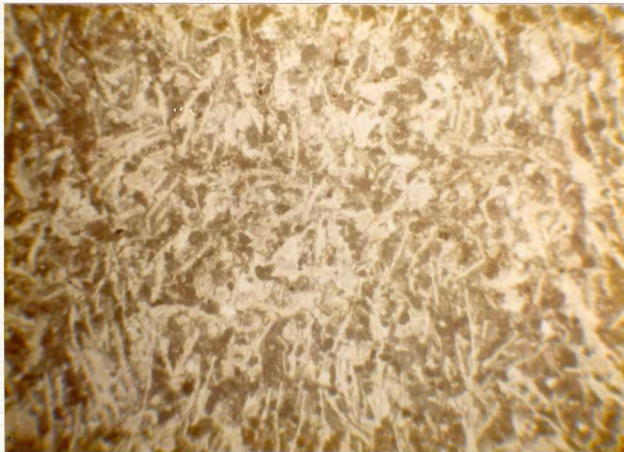
21-11-IB-JZ-1.857

Pizarras verdes con intercalaciones de metareniscas verdes y grises de la formación "pizarras verdes de río Gatón" CA<sub>2</sub>, en la pista de subida a la Cruz de la Demanda. Obsérvense las fracturas, diaclasas y zonas de alteración con óxidos de hierro.



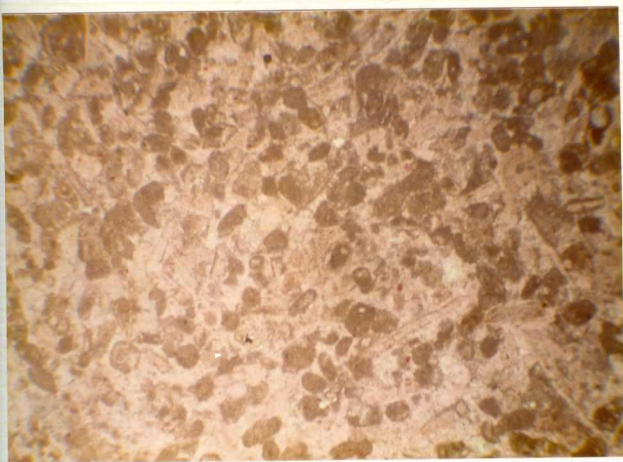


2111-IB-GS-2005.- Biomicrita recrystalizada, algo limosa.  
Se observan secciones de microforaminíferos. Bathoniense - Calloviense.- 10 ob.  
x 5 oc.



2111-IB-GS-2010.- Biopelmicrita. Aalenien - Bajocien.  
10 ob. x 5 oc.





2111-IB-GS-2016.- Biopelasparita. Bajociense. 10 ob. x 5  
oc.

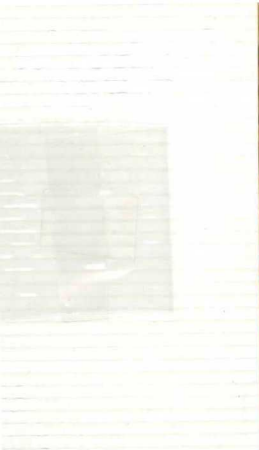


2111-IB-GS-2025.- Pelmicrita con cuarzo de posible neoformación. Sinemuriense. 10 ob. x 5 oc.

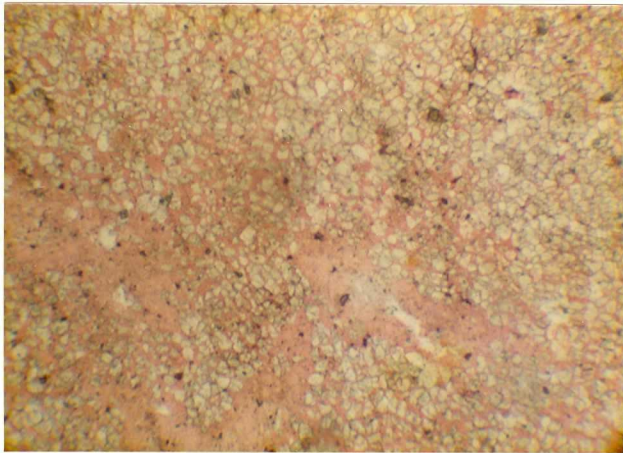




2111-IB-GS-2035.- Micrita con laminación paralela. Sinemu-  
riense. 10 ob. x 2 oc.



2111-IB-GS-2043.- Caliza cristalina gruesa. Rhetiense - -  
Hettangiense. 10 ob. x 5 oc.



2111-IB-GS-2045.- Carniola del Rhetiense - Hettangiense. -  
Se observa proceso de dedolomitización.  
10 ob. x 10 oc.



2111-IB-GS-2046.- Carniola del Rhetiense - Hettangiense. -  
Se observa proceso de dedolomitización a  
favor de fracturas. 10 ob. x 5 oc.



21-11-IB-JZ-1.858

"Pizarras carbonatadas de Azarrulla" CA<sub>21</sub>, en el pueblo de Posadas. Se observan en la foto los filoncillos de color rosado de ankerita.







21-11-IB-JZ-1.859

Aspecto del flanco norte del sinclinal del Najerilla, en el que las alternancias del Cámbrico Superior, correspondientes a la formación "alternancia de metareniscas y pizarras del Najerilla" CA<sub>3</sub>, destacan en el paisaje pese a la nieve, formando el Pico del Gitano.

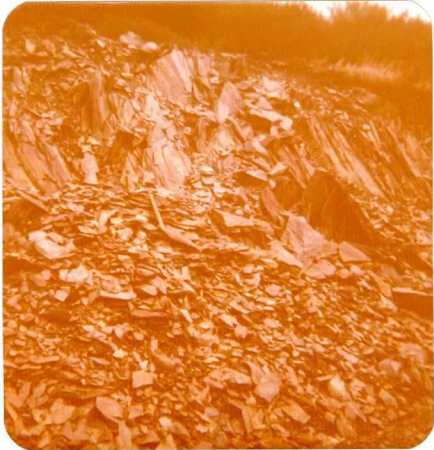




21-11-IB-JZ-1.860

"Metareniscas de Viniegra"  $CA_{23}$ , formación que separa el Cámbrico Medio y el Cámbrico Superior, con abundancia de óxidos de hierro. Tomada en Las Tres Cruces.



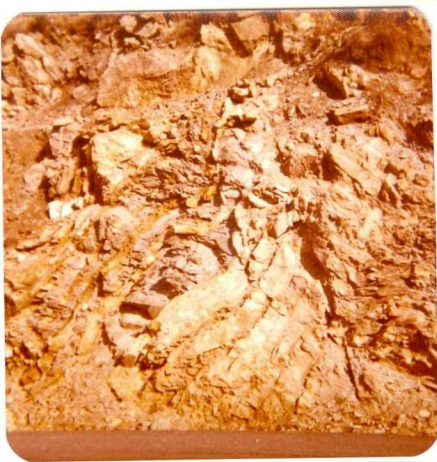


21-11-IB-JZ-1.861

Pizarra gris-verdosa con abundantes óxidos de hierro, del Cámbrico Medio, de la formación 'pizarras verdes del río Gatón' CA<sub>2</sub>, en la pista de San Lorenzo a la Cruz de la Demanda, en la curva de Cobeitia



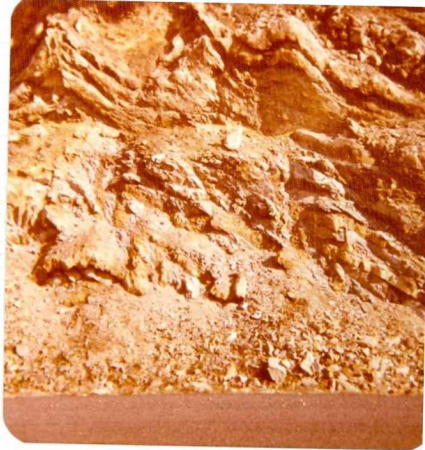




21-11-IB-JZ-1.862

Pliegues métricos en las "dolomías de Azarrulla" - CA<sub>13</sub>, formada por dolomías en bancos centimétricos y decimétricos, y pizarras carbonatadas. Las dolomías presentan un intenso color azul de Prusia (por alteración toman tonalidad parda) y las pizarras de color azul-verdoso.





21-11-IB-JZ-1.863

Pliegues métricos en las "dolomías de Azarrulla" -  
CA<sub>13</sub>, con los mismos materiales que en la foto ante  
rior. Ambas formadas en la pista de Valdezcaray.





21-11-IB-JZ-1.864

Afloramiento de conglomerado masivo de la base del Cámbrico, con numerosos cantos de colores claros en un cemento rosado, verdoso o gris. Pertenecen a la formación "Conglomerados de Anguiano" CA<sub>11</sub>. Al Este del pueblo de Cilbarrena.



21-11-IB-JZ-1.865

Corte en el camino de Cilbarrena en el que se ve el contacto del cabalgamiento del Cámbrico Inferior, - "metareniscas y pizarras de Puntón" CA<sub>12</sub>, sobre el Triásico, concretamente las areniscas del Buntsandstein TG<sub>1</sub>.





21-11-IB-JZ-1.866

Carniolas del Rethiense-Hettangiense TA<sub>33</sub>-J<sub>11</sub>, en la curva siguiente a la Ermita de Nuestra Señora de Tres Fuentes, en Valgañón.



21-11-IB-JZ-1.867

Calizas sublitográficas grises de edad Hettangiense  
Sinemuriense J<sub>11-12</sub> al NO de la Ermita de Las Tres  
Fuentes.



21-11-IB-JZ-1.868

Aspecto del Lías margoso, de edad Pliensbachienne-Toarciense J<sub>13-14</sub>, en el que se pueden observar niveles calizos con un cierto abudamiento. En la -carretera de Valgañón al Puerto de San Quilez.



21-11-IB-JZ-1.869

En primer término el Lías margoso J<sub>13-14</sub>, y al fondo la barra de caliza masiva del Dogger Inferior - J<sub>21-22</sub>, de edad Aalenense-Bajociense. La topografía se ve que está condicionada a la competencia de las litologías.



21-11-IB-JZ-1.870

Alternancia de calizas arenosas gris claras y margas gris oscuro del Dogger Superior Bathoniense-Callovienense, en la carretera al pueblo abandonado de Anguta.